



ALCALDIA MAYOR
DE BOGOTA D.C.

Secretaría
GOBIERNO

DIRECCION DE PREVENCION Y ATENCION DE EMERGENCIAS

CONCEPTO DE AMENAZA RUINA Nº CAR - 121

1. LOCALIZACIÓN

LOCALIDAD: (1) USAQUÉN
UPZ: (16) Santa Bárbara
BARRIO: Santa Bárbara Central
DIRECCION: Carrera 11 A No. 116 - 53
FECHA DE VISITA: Octubre 20 de 2004
SOLICITANTE: Alcaldía Local de Usaquén
POBLACION BENEFICIADA: 1 Persona - 1 Familia
AREA: 140 m² (aproximadamente)

Este concepto corresponde a la visita de inspección para verificar el estado y condiciones del inmueble ubicado en la Carrera 11 A No. 116 - 53, con el fin de establecer si amenaza ruina o no.



Localización del Inmueble objeto del Concepto

2. ALCANCE Y LIMITACIONES

Las conclusiones y recomendaciones del presente informe están basadas en las características y daños observados durante la inspección visual, la cual es necesariamente limitada; por lo tanto, pueden presentarse situaciones, condiciones o fenómenos no detectables que se escapan del alcance de este concepto. Su

CAR - 121

Diagonal 47 # 77B-09 Interior 11
fopae@fopae.gov.co

PBX 4297414 al 19

Fax 4109014

Página 1 de 7

www.sire.gov.co

Bogotá sin indiferencia



ALCALDIA MAYOR
DE BOGOTA D.C.

Secretaría
GOBIERNO

DIRECCION DE PREVENCION Y ATENCION DE EMERGENCIAS

vigencia es temporal, mientras no se modifiquen significativamente las condiciones de la edificación. El objetivo primordial es el de establecer la habitabilidad de la edificación y no pretende establecer responsabilidades en los daños ni las causas de éstos, para lo cual sería necesario que los interesados adelantaran estudios con un mayor alcance técnico.

3. ANTECEDENTES

3.1. DPAE: La Dirección de Prevención y Atención de Emergencias DPAE no posee en su base de datos antecedente alguno de emergencias presentadas en este inmueble.

3.2. PROCESOS POLICIVOS O ADMINISTRATIVOS: La inspección y el respectivo concepto obedecen a la solicitud hecha por la Alcaldía Local de Usaquén dentro de la Actuación Administrativa A. O. 3843-2004. A la fecha no se detectó otra solicitud de concepto a la DPAE de parte de la Alcaldía Local o de la Secretaría de Inspecciones de Policía sobre esta edificación.

4. NOVEDADES DE LA INSPECCIÓN

A la fecha la edificación se encuentra deshabitada, pero se pudo tener ingreso al inmueble para realizar la visita técnica satisfactoriamente.

5. DESCRIPCIÓN FÍSICA Y ESTRUCTURAL

El inmueble inspeccionado es una edificación de un piso en la parte anterior, sector que estaba destinado a parqueadero y de dos pisos en la parte central y posterior para uso de vivienda, existe un mezanine para un estar y semisótano para un estudio. En la construcción se utilizaron como materiales predominantes ladrillos de arcilla cocida y concreto reforzado. La fachada se puede apreciar en la foto 1 del registro fotográfico; la estructura la conforman muros de carga con placas de entepiso de concreto, la cubierta es una entramado de madera con teja de barro. La edad de construcción es de aproximadamente veinte años.

6. DESCRIPCIÓN DEL ESTADO ACTUAL

En la actualidad la edificación no se encuentra habitada, el estado estructural en líneas generales es deficiente.

Externamente los muros de la fachada tienen daños estructurales, presentan fisuras y grietas, el nivel de daño se puede catalogar como severo, ver fotos 2, 3 y 4.

Internamente los muros tienen fallas estructurales con agrietamientos y dislocación de piezas de mampostería en algunos casos fractura total del muro y desprendimiento de los acabados, como se observa en las fotos 5 a 18, el daño en estos muros también se puede catalogar como severo.



ALCALDIA MAYOR
DE BOGOTA D.C.

Secretaría
GOBIERNO

DIRECCION DE PREVENCION Y ATENCION DE EMERGENCIAS

Se evidencian asentamientos diferenciales, siendo mayores los asentamientos en el costado norte, que han ocasionado grandes deformaciones de la estructura, este fenómeno se aprecia en los marcos de ventanas y puertas y en la pendiente del piso, como se aprecia en las fotos 19 y 20.

7. REGISTRO FOTOGRAFICO



Foto 1. Fachada de la Edificación en las condiciones presentes al momento de la visita.



Foto 2. Daño severo en muros de fachada.

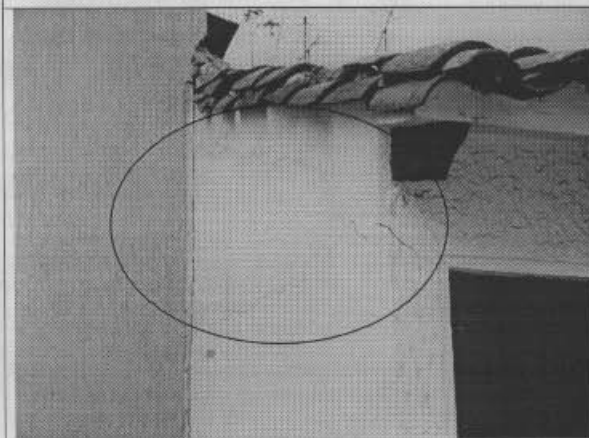


Foto 3. Agrietamiento en muro de fachada.

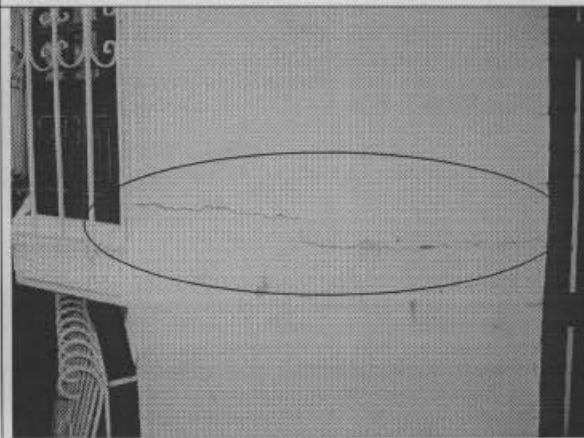


Foto 4. Muros de la fachada de la vivienda con agrietamientos.



ALCALDIA MAYOR
DE BOGOTA D.C.

Secretaría
GOBIERNO

DIRECCION DE PREVENCION Y ATENCION DE EMERGENCIAS

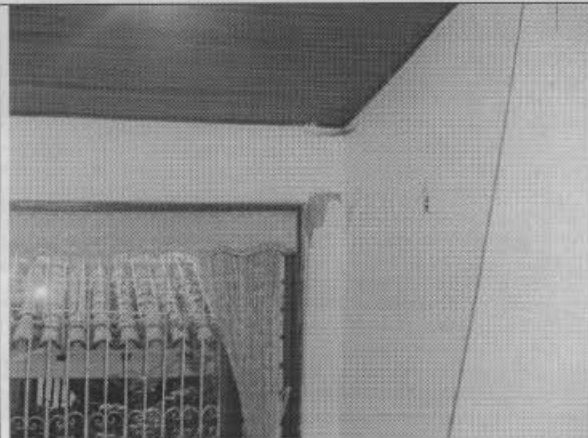


Foto 5. Daños en muros internos.

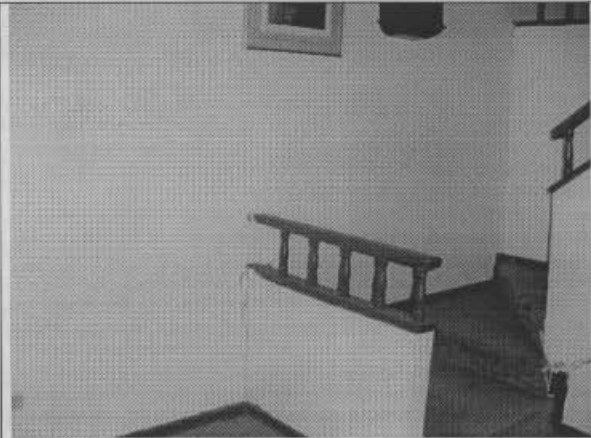


Foto 6. Desprendimientos de muros internos.

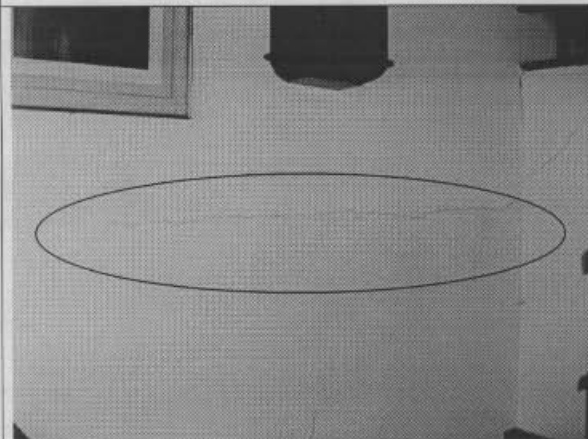


Foto 7. Grietas en muros de la escalera.

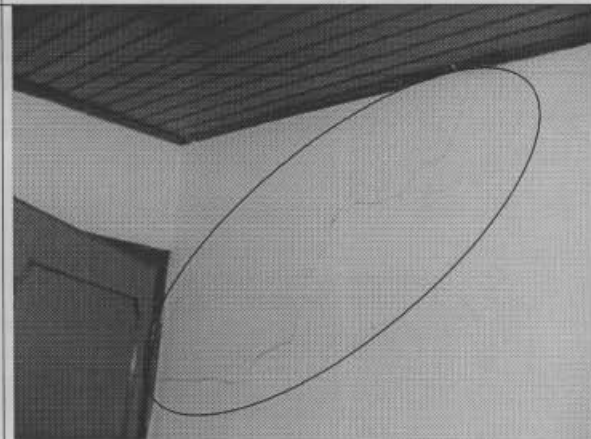


Foto 8. Detalle de agrietamiento en muros internos.

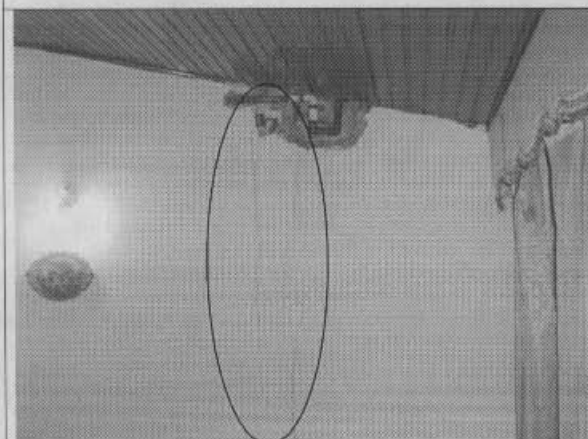


Foto 9. Daños severos en muros interiores.

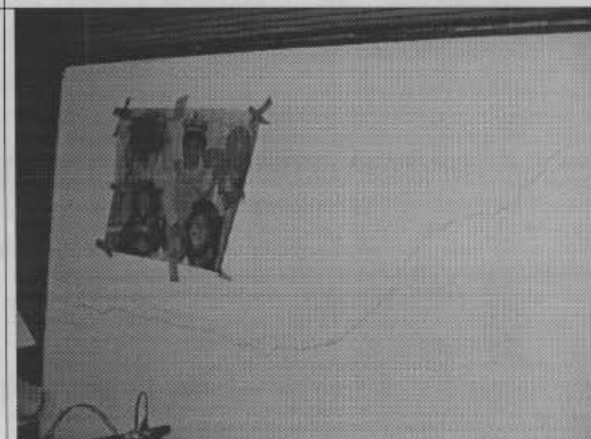


Foto 10. Agrietamientos en los muros interiores.



ALCALDIA MAYOR
DE BOGOTÁ D.C.

Secretaría
GOBIERNO

DIRECCION DE PREVENCION Y ATENCION DE EMERGENCIAS

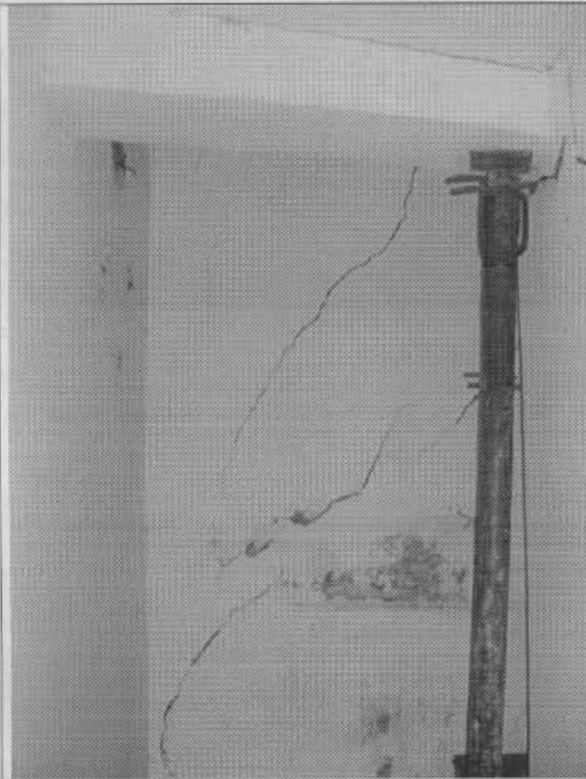


Foto 11. Daños severos en muros del semisótano.

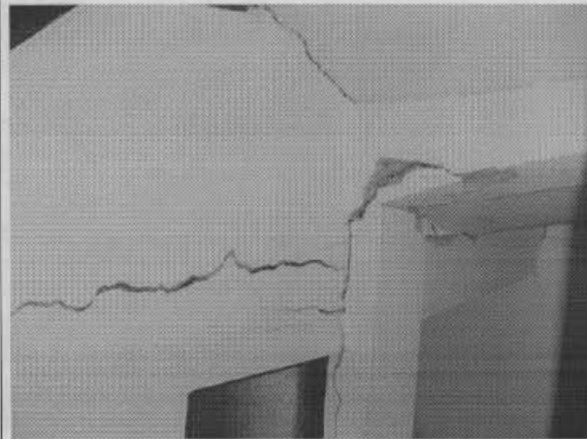


Foto 12. Fractura de muros y dinteles.

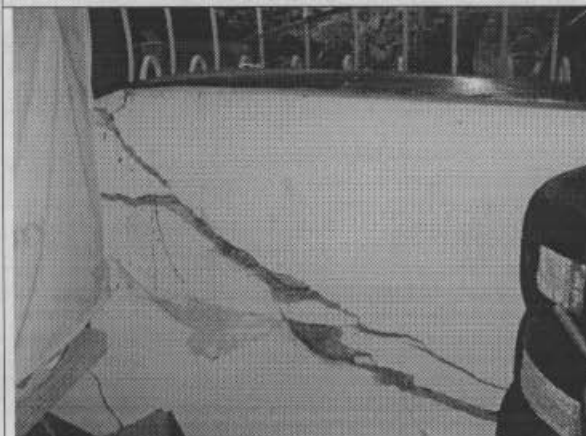


Foto 13. Fractura de muro de semisótano

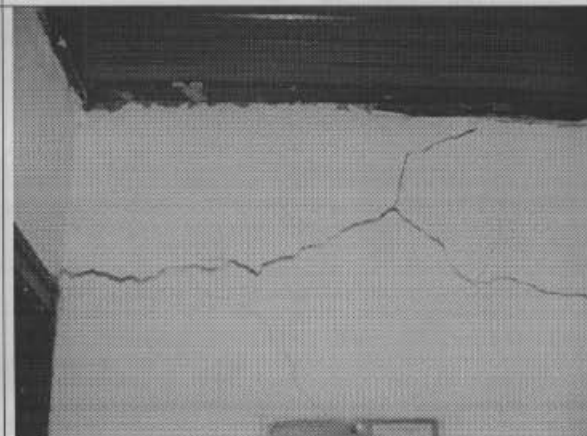


Foto 14. Fracturas en muros formando bloques con posibilidades de colapso.



ALCALDIA MAYOR
DE BOGOTA D.C.

Secretaría
GOBIERNO

DIRECCION DE PREVENCION Y ATENCION DE EMERGENCIAS

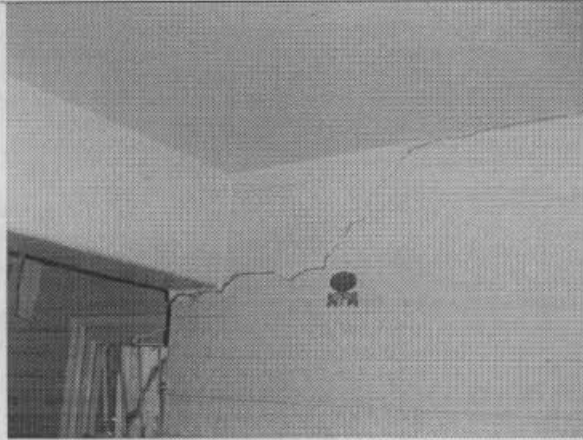


Foto 15. Daños severos en muros de cocina.

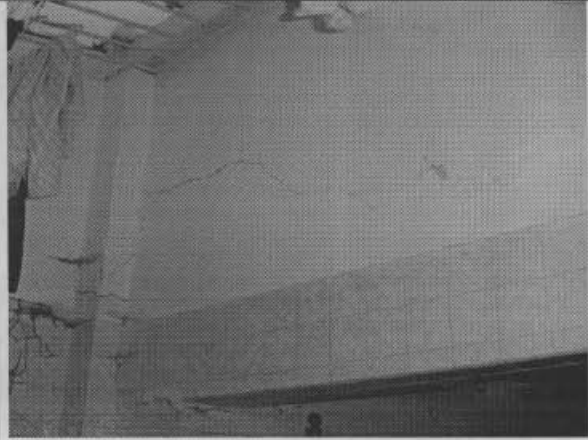


Foto 16. Daños severos en muros de patio de ropas.

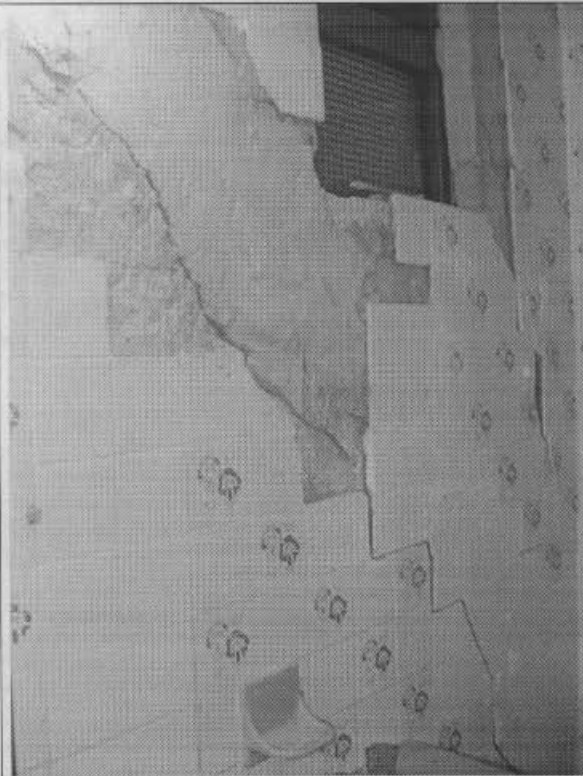


Foto 17. Agrietamiento de muros y desprendimiento de acabados.

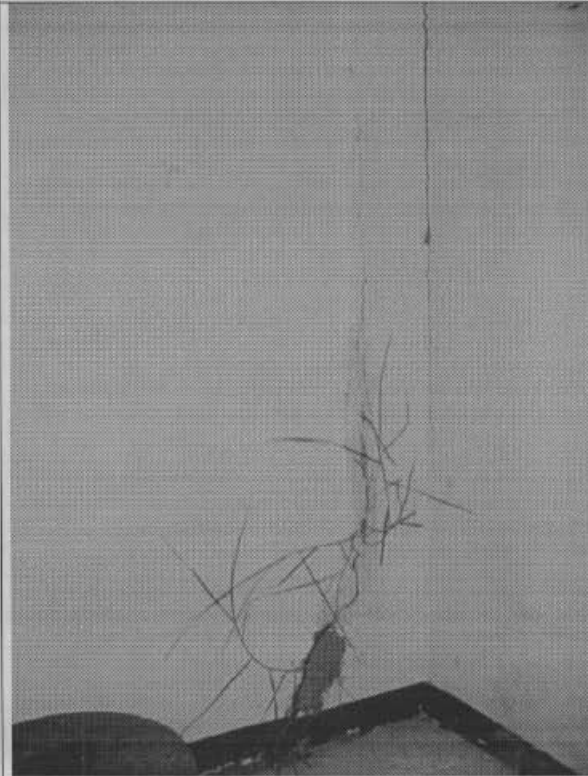


Foto 18. Daños severos en muros interiores posteriores.



ALCALDIA MAYOR
DE BOGOTA D.C.

Secretaria
GOBIERNO

DIRECCION DE PREVENCION Y ATENCION DE EMERGENCIAS



Foto 19. Deformaciones de marcos de puertas.



Foto 20. Desnivel de pisos por Asentamientos Diferenciales.

8. CONCLUSIONES Y RECOMENDACIONES

De acuerdo con lo anterior, se puede establecer que la edificación **AMENAZA RUINA** en los elementos principales de su estructura.

La edificación no es habitable en las condiciones actuales, presenta un estado estructural deficiente y no puede recuperarse, se considera necesaria una intervención de demolición y reconstrucción general.

Elaboró:


CARLOS A. CHAVARRO M.
Ingeniero Civil – Especialista en Estructuras
MAT. No. 25202-50970 CND

Revisó:


Vo. Bo. DIANA PATRICIA AREVALO SANCHEZ
Ingeniera Civil – Especialista en Geotecnia
MAT. No. 25202-54965 CND
Responsable Asistencia Técnica

Aprobó:


Vo. Bo. JAVIER PAVA SÁNCHEZ
Coordinador Técnico