



ALCALDÍA MAYOR
DE BOGOTÁ D.C.

Fondo de Prevención
ATENCIÓN DE EMERGENCIAS

DIRECCIÓN DE PREVENCIÓN Y ATENCIÓN DE EMERGENCIAS

INDICE

INTRODUCCIÓN.....	5
1. CONOCIMIENTOS DE LAS REDES E IDENTIFICACIÓN DE LOS RIESGOS DE CADA RED.....	7
1.1 Definición de cada red.....	7
1.1.1 Red de acueducto	
1.1.2 Red de alcantarillado	
1.1.3 Red de eléctrica	
1.1.4 Red de gas natural	
1.1.5 Red de comunicaciones	
1.1.6 Red vial y de transporte masivo	
1.1.7 Red de recolección y disposición de residuos	
1.2 Problemática.....	12
1.3 Definición de riesgo y pecado.....	13
1.3.1 Definición de riesgo.	
1.3.2 Definición de Pecado.	
1.4 Pecado y consecuencias.	15
1.4.1 Red de Acueducto.	
1.4.2 Red de Alcantarillado.	
1.4.3 Red de Electricidad.	
1.4.4 Red de gas natural.	
1.4.5 Red movilidad.	
1.4.6 Red residuos sólidos.	
1.4.7 Red de telecomunicaciones.	
1.5 Reacciones	
2. IMPLEMENTACIÓN DE LA IMAGEN INSTITUCIONAL.....	20
2.1 Modelo original.....	21
2.1.1 Parámetros estructura y color	
2.1.1.1 Parámetros de Color.	
2.1.1.2 Parámetros de estructura.	
2.2 Propuestas.....	23
2.3 Imagen de la campaña definido.	25
2.4 Imagen de la campaña identificada para cada red.	26
2.4.1 Acueducto	
2.4.2 Alcantarillado	



ALCALDÍA MAYOR
DE BOGOTÁ D.C.

Fondo de Prevención
ATENCIÓN DE EMERGENCIAS

DIRECCIÓN DE PREVENCIÓN Y ATENCIÓN DE EMERGENCIAS

2.4.3	Electricidad	
2.4.4	Residuos Sólidos	
2.4.5	Movilidad	
2.4.6	Gas	
2.4.7	Telefónica.	
2.5	Producto del capítulo	33
2.5.1	Fase primaria del Prevencio	
2.5.1.1	Producto Prevencio	
2.5.1.2	Escenarios Prevencio	
2.5.1.2.1	Acueducto	
2.5.1.2.2	Alcantarillado	
2.5.1.2.3	Eléctrica	
2.5.1.2.4	Gas Natural	
2.5.1.2.6	Movilidad	
2.5.1.2.5	Residuos sólidos	
2.5.1.2.6	Telecomunicaciones	
3.	COORDINACIÓN E INTERACCIÓN CON LAS ENTIDADES DISTRITALES	40
3.1	Presentación para las subcomisiones de telecomunicaciones y energía.	40
3.1.1	Actas de la subcomisión Telecomunicaciones	
3.1.2	Actas de la subcomisión Energía	
3.2	Presentación para la reunión de la comisión de infraestructura movilidad y servicios públicos.	52
3.2.1	Actas de la subcomisión Telecomunicaciones	
3.3	Documentación de Producto	73
4.	DESARROLLO DE LA ESTRATEGIA DE DIVULGACIÓN MASIVA DE LOS RIESGOS DE REDES PÚBLICAS.	74
4.1	OBJETIVO.	76
4.2	TARGET O GRUPO OBJETIVO.	77
4.2.1	Segmentación.	
4.3	ESLOGAN.	76
4.4	PERSONAJE.	79
4.4.1	Personaje por Red.	
4.5	PLAN DE MEDIOS.	80
4.5.1	Grupo Objetivo Primario.	
4.5.2	Grupo Objetivo secundario.	



ALCALDÍA MAYOR
DE BOGOTÁ D.C.

Fondo de Prevención
ATENCIÓN DE EMERGENCIAS

DIRECCIÓN DE PREVENCIÓN Y ATENCIÓN DE EMERGENCIAS

4.5.3	Objetivo de Comunicación.	
4.5.4	Objetivo de Medios.	
4.5.4.1	Alcance	
4.5.4.2	Frecuencias	
4.5.4.3	Regionalidad	
4.5.4.4	Temporalidades	
4.6	PIEZAS A USAR EN LA CAMPAÑA	81
4.6.1	Afiches:	
4.6.2	Material impreso:	
4.6.3	Material POP:	
4.6.4	Jornadas de sensibilización:	
4.6.5	Radio:	
4.6.6	Revistas:	
4.6.7	Prensa, separatas y facturas para pago de servicios públicos.	
4.6.8	Internet:	
4.6.9	Televisión (Local y regional)	
4.7	MEDIOS DE CONTROL DE RENDIMIENTO DE LA CAMPAÑA	84
4.8	PRESENTACION DE PRIMER PRODUCTO (AFICHES)	85
4.8.1	Acueducto	
4.8.2	Alcantarillado	
4.8.3	Electricidad	
4.8.4	Gas Natural.	
4.8.5	Movilidad	
4.8.6	Residuos sólidos	
4.8.7	Telecomunicaciones	
4.8.8	Afiche general	
4.8.8.1	Documentación de Producto	
5.	RETROALIMENTACIÓN DE LOS AFICHES PRESENTADOS PARA LA CAMPAÑA	94
5.1	ESTUDIO Y DEFINICION	95
5.1.1	Pecados Capitales del Catolicismo	
5.1.2	Los nuevos "pecados sociales"	
5.1.3	Investigación de pecados y defectos	
5.2	RESULTADOS DE LA RETROALIMENTACIÓN	99
5.2.1	AFICHE RED DE ACUEDUCTO	
5.2.2	AFICHE RED DE ALCANTARILLADO	
5.2.3	AFICHE RED DE ELECTRICIDAD	
5.2.4	AFICHE RED DE GAS NATURAL	



ALCALDÍA MAYOR
DE BOGOTÁ D.C.

Fondo de Prevención
ATENCIÓN DE EMERGENCIAS

DIRECCIÓN DE PREVENCIÓN Y ATENCIÓN DE EMERGENCIAS

5.2.5	AFICHE RED DE MOVILIDAD	
5.2.6	AFICHE RED DE RESIDUOS SÓLIDOS	
5.2.7	AFICHE RED DE TELECOMUNICACIONES	
5.2.8	AFICHE GENERAL	
6.	CONCLUSIONES Y RECOMENDACIONES	110



ALCALDÍA MAYOR
DE BOGOTÁ D.C.

Fondo de Prevención
ATENCIÓN DE EMERGENCIAS

DIRECCIÓN DE PREVENCIÓN Y ATENCIÓN DE EMERGENCIAS

INTRODUCCIÓN.

La Dirección de Prevención y Atención de Emergencias (DPAE), en su calidad de entidad coordinadora del Sistema Distrital de Prevención y Atención de Emergencias (SDPAE), en cumplimiento de la resolución 138 de 2007, “POR MEDIO DE LA CUAL SE ADOPTA EL DOCUMENTO TÉCNICO SOPORTE DEL PLAN DISTRITAL DE PREVENCIÓN Y ATENCIÓN DE EMERGENCIAS”, en desarrollo del proyecto: “EDUCACIÓN PARA LA PREVENCIÓN DEL RIESGO Y LA RESPUESTA A EMERGENCIAS” uno de cuyos componente es el de “Mejoramiento de la percepción del riesgo en grupos generadores y receptores” y en desarrollo de la actividad “Divulgación masiva sobre los riesgos públicos asociados a las redes”, ha emprendido la campaña “**Los Pecados Capitales en las Redes de Servicios Públicos**” sobre las siguientes redes de servicios públicos:

- **Red de acueducto y alcantarillado**
- **Red eléctrica**
- **Red de gas natural**
- **Red de distribución de otros hidrocarburos**
- **Red de comunicaciones**
- **Red vial y de transporte masivo**
- **Res de recolección y disposición de residuos**

La tecnología ha traído a la sociedad una serie de herramientas cuyo objetivo es facilitarle vida a la comunidad, sin embargo, los habitantes del Distrito Capital en el afán del día a día actúan sin la plena conciencia de los riesgos que asume con el simple uso de los servicios públicos.

La presente campaña, “**Los Pecados Capitales en las Redes de Servicios Públicos**” tiene como objetivos, concientizar a la ciudadanía sobre los riesgos potenciales que se pueden generar en el entorno, educar a los habitantes sobre su adecuado uso y evidenciar ante las entidades prestadoras de servicios públicos que la participación ciudadana facilita el ejercicio de sus funciones.



ALCALDÍA MAYOR
DE BOGOTÁ D.C.

Fondo de Prevención
ATENCIÓN DE EMERGENCIAS

DIRECCIÓN DE PREVENCIÓN Y ATENCIÓN DE EMERGENCIAS

Se ha podido observar con el uso de la publicidad social, una gran cantidad de campañas publicitarias para la prevención en las redes de servicios públicos; vemos estrategias especializadas para el sector público y privado, pero no se le ha dado la oportunidad al Distrito Capital, la integración de todas estas ideas en una sola campaña, con un mensaje contundente que muestre la unión de todos estos entes con el objeto de obtener una disminución de eventos que puedan producir riesgo público en la ciudad generados en el diseño, construcción y operación de las redes de servicios públicos en el Distrito Capital y contribuyan al bienestar de la comunidad.



ALCALDÍA MAYOR
DE BOGOTÁ D.C.

Fondo de Prevención
ATENCIÓN DE EMERGENCIAS

DIRECCIÓN DE PREVENCIÓN Y ATENCIÓN DE EMERGENCIAS

1. CONOCIMIENTOS DE LAS REDES E IDENTIFICACIÓN DE LOS RIESGOS DE CADA RED.

El Distrito Capital en ejercicio de sus funciones, tiene el deber de organización y suministro de los servicios públicos destinados a satisfacer necesidades colectivas en forma general, permanente y continua, pero sobre los ciudadanos también recae la obligación de dar un buen uso a estos recursos.

Para tener más claridad del objetivo de la campaña a realizar debemos dar conocimiento básico de las redes de servicios públicos del Distrito capital.

- **Red de acueducto**
- **Red de alcantarillado**
- **Red eléctrica**
- **Red de gas natural**
- **Red de comunicaciones**
- **Red vial y de transporte masivo**
- **Res de recolección y disposición de residuos**

1.1 DEFINICIÓN DE CADA RED.

Para el objeto del proyecto se debe tener claro cuales son los elementos a tratar, por esa razón se debe definir cada red en su expresión más básica y así lograr un claro entendimiento.

1.1.1 Red de acueducto:

La red de Acueducto consta de los siguientes procesos: captación, almacenamiento, tratamiento, conducción y distribución de agua potable para la ciudad de Bogotá y algunos municipios de la Sabana, servicio prestado por la E.A.A.B.

Las principales infraestructuras con que cuentan son:

Red Primaria y secundaria: Transportar el agua potable.

Estaciones de Bombeo: Impulsar ó elevar el agua potable a los puntos más altos de la ciudad:



ALCALDÍA MAYOR
DE BOGOTÁ D.C.

Fondo de Prevención
ATENCIÓN DE EMERGENCIAS

DIRECCIÓN DE PREVENCIÓN Y ATENCIÓN DE EMERGENCIAS

Estructuras de Control: Regular el caudal y la presión de entrada a los tanques de almacenamiento.

Centro de Control: Supervisión y control de las variables principales de las estructuras de control, tanques, estaciones de bombeo y válvulas que componen la Red Matriz de Acueducto y alcantarillado.

Estaciones Controladoras de Presión: Regular la presión en línea

Las instalaciones interiores de las viviendas involucran los tanques de almacenamiento de agua tratada cuyo mantenimiento es fundamental para mantener la potabilización del agua.

1.1.2 Red de alcantarillado:

El alcantarillado de la Ciudad de Bogotá se encuentra dividido en tres sistemas con funciones diferentes:

Alcantarillado Sanitario: Comprende los componentes de recolección, transporte, tratamiento y disposición final de los residuos líquidos generados de manera intra domiciliar).

Alcantarillado Pluvial: Comprende las actividades de recolección, transporte y disposición de las aguas provenientes de la precipitación y escorrentía de la ciudad.

Alcantarillado Combinado: Comprende las actividades de recolección, transporte y disposición de las aguas provenientes de la precipitación y escorrentía de la ciudad y de los residuos líquidos domésticos. Este sistema es el de la ciudad antigua.

Para cumplir con estas funciones se requiere una infraestructura de redes primarias, secundarias, interceptores principales, colectores principales y canales, las cuales entregan a siete grandes cuencas que recorren la ciudad.

El servicio prestado por la E.A.A.B

Es

La cobertura incompleta aunada a un mal uso de las tuberías y canales pueden generar problemas sanitarios de obstrucción en los desagües de aguas servidas y de encharcamientos e inundaciones en los sistemas de aguas lluvias.



ALCALDÍA MAYOR
DE BOGOTÁ D.C.

Fondo de Prevención
ATENCIÓN DE EMERGENCIAS

DIRECCIÓN DE PREVENCIÓN Y ATENCIÓN DE EMERGENCIAS

1.1.3 Red de eléctrica:

El proceso de aprovechamiento de la energía eléctrica está conformado por la generación, la transmisión, la distribución y la comercialización de la energía eléctrica, cuyos usuarios finales son la industria, el comercio, el alumbrado público y el sector residencial. La Energía que consume el Distrito Capital la suministran mayoritariamente las compañías Emgesa S.A. ESP e ISAGEN S.A., Las empresas encargadas de la distribución y comercialización son Codensa S.A. ESP y EPM Bogotá.

Las principales infraestructuras con que cuentan son:

Centrales Hidroeléctricas y Termoeléctrica: generan la energía eléctrica a través de energía Hidráulica y térmica.

Red de Alta Tensión: Transportar la energía eléctrica en Alta Tensión.

Subestaciones Eléctricas: Transforman la corriente de alta tensión a media y baja tensión.

Red de baja y media Tensión: Distribución Local de la energía eléctrica en media y baja tensión.

Red de Alumbrado Público: Conducen la energía eléctrica en media y baja tensión.

La incorrecta construcción de las acometidas a las edificaciones y de las instalaciones interiores que alimentan los electrodomésticos pueden generar riesgos.

1.1.4 Red de gas natural:

El proceso de aprovechamiento del gas natural está conformado por la exploración, la explotación, el transporte y la distribución de gas natural, cuyos usuarios finales son la industria, el comercio, el sector residencial y las estaciones de gas natural comprimido (GNC) para vehículos. El suministro de gas natural lo efectúa Ecogás y la Comercialización de gas natural la efectúa Gas Natural S.A.



ALCALDÍA MAYOR
DE BOGOTÁ D.C.

Fondo de Prevención
ATENCIÓN DE EMERGENCIAS

DIRECCIÓN DE PREVENCIÓN Y ATENCIÓN DE EMERGENCIAS

Las principales infraestructuras con que cuentan son: Transporte en tubería de acero, estaciones receptoras City Gate, estaciones de regulación de presión, distribución en tubería de polietileno.

Las instalaciones de distribución y suministro de gas natural que alimentan los gasodomésticos en las viviendas generan riesgos

1.1.5 Red de comunicaciones:

El Distrito Capital de Bogotá cuenta con sistemas de comunicaciones en telefonía fija, móvil, celular, (tronking) y comunicaciones por cable (fibra óptica). Las Empresas que prestan el servicio se destacan Telecom Telefónica, ETB, EPM Bogotá, Colombia Telecomunicaciones, Comcel, Movistart, Orbitel, TV Cable entre otras.

Las principales infraestructuras con que cuentan son: Centrales Telefónicas, Líneas aéreas y subterráneas, torres, antenas y repetidoras, centros de atención al usuario y centros administrativos, cabinas telefónicas, teléfonos públicos, monederos y tarjeteros y telefonía satelital. El área metropolitana cuenta cobertura total de 19 de las 20 localidades.

El riesgo que se puede presentar en los sistemas de telecomunicaciones es fundamentalmente de incomunicación por su utilización indebida.

1.1.6 Red vial y de transporte masivo:

El sistema de transporte urbano de la ciudad se estructura mediante la unión de tres componentes: los vehículos, la infraestructura vial por donde circulan y un sitio a donde llegan al finalizar el viaje, denominado Estación Terminal ya sea que se trate de vehículos particulares, de transporte público o de carga. El sistema de movilidad para Bogotá está constituido por:

Malla Vial Arterial Principal: es el soporte de la movilidad y accesibilidad metropolitana y regional.

Malla Vial Arterial Complementaria: articula operacionalmente los subsistemas de la Malla Vial Arterial Principal, facilita la movilidad de mediana y larga distancia como articulación a escala urbana.



ALCALDÍA MAYOR
DE BOGOTÁ D.C.

Fondo de Prevención
ATENCIÓN DE EMERGENCIAS

DIRECCIÓN DE PREVENCIÓN Y ATENCIÓN DE EMERGENCIAS

Malla Vial intermedia: constituida por una serie de tramos viales que conectan la retícula que conforman las Mallas Arterial Principal y Complementaria sirviendo como alternativa de circulación a éstas. Permite el acceso y fluidez de la ciudad a escala zonal.

Malla Vial Local: establece el acceso a las unidades de vivienda.

Alamedas y pasos peatonales: acceso de peatones.

1.1.7 Red de recolección y disposición de residuos:

El área metropolitana de Bogotá genera 6000 Toneladas de residuos sólidos, 12 toneladas de residuos hospitalarios y 150 toneladas de lodos provenientes de la planta de tratamiento de aguas residuales del Salitre. El servicio de recolección se efectúa a través de cuatro consorcios que recogen y transportan los residuos. Dichos residuos y los generados en los municipios aledaños se disponen en el relleno sanitario Doña Juana, sin ningún proceso de clasificación para reciclaje o reutilización de los mismos. El relleno sanitario comenzó su operación en 1998, es administrado por la Unidad Ejecutiva de Servicios Públicos UESP a través de la empresa Proactiva S.A. Los residuos industriales no son depositados en el relleno. En el relleno la disposición se realiza mediante celdas cuya adecuación consiste en excavación, construcción de los taludes, impermeabilización, localización de filtros y tuberías para recolección y transporte de lixiviados, descarga de los residuos, distribución y compactación de los residuos sólidos, estabilización con cal para control de vectores, recubrimiento temporal para evitar infiltración y escorrentía de aguas lluvias, ubicación de las chimeneas para manejos de gases y vapores. Una vez colmada la celda se realiza una conformación de la cobertura utilizando los lodos provenientes de la PTAR y con posterioridad se desarrolla la revegetalización y arborización. Los lixiviados provenientes de las diferentes celdas son recolectados mediante un sistema de tuberías y canales que son transportados a los pondajes existentes y posteriormente a la planta de tratamiento de lixiviados. El tratamiento de lixiviados es realizado por la Firma STL.

Teniendo las definiciones básicas de las redes de servicios públicos del Distrito capital damos paso a la problemática que se está presentando en el indebido uso de estos recursos dando así motivo para la creación de la campaña de divulgación masiva **“Los pecados capitales en las redes de servicios públicos”**.



ALCALDÍA MAYOR
DE BOGOTÁ D.C.

Fondo de Prevención
ATENCIÓN DE EMERGENCIAS

DIRECCIÓN DE PREVENCIÓN Y ATENCIÓN DE EMERGENCIAS

1.2 PROBLEMÁTICA.

Para el desarrollo de esta estrategia tenemos que retomar elementos de claro conocimiento por la ciudadanía que es el **target*** específico, que aún conociendo del tema hace caso omiso a la cantidad de información que hay sobre los posibles riesgos en las redes de servicios públicos.

Como se ha podido observar muchas veces por los medios de comunicación (radio, prensa y televisión), por casos de conocidos y por eventos de gran magnitud, la vulnerabilidad que se está generando en las redes de servicios públicos, se ha ido incrementando por la falta de responsabilidad, la falta de componentes y aclaraciones en las normas técnicas, el incumplimiento de las mismas y la falta de exigencias y colaboración del usuario que recibe el servicio; esto está generando problemas de seguridad, falta de asistencia al desarrollo de mejoras de los servicios, accidentes, la suspensión temporal del servicio, las pérdidas económicas y en casos extremos de la vida humana volviéndose todo esto en una amenaza imperceptible para la sociedad.

La comunidad sigue sin percibir el posible riesgo público, e incurre en errores continuos de instalaciones indebidas, conexiones erradas, incumplimiento de normas, generando un inadecuado desarrollo.



ALCALDÍA MAYOR
DE BOGOTÁ D.C.

Fondo de Prevención
ATENCIÓN DE EMERGENCIAS

DIRECCIÓN DE PREVENCIÓN Y ATENCIÓN DE EMERGENCIAS

1.3 DEFINICIÓN DE RIESGO Y PECADO

Para integrar el punto de la problemática en la campaña se debe **visualizar el riesgo como el pecado** en el que incurre el individuo, viéndolo como una falencia en su comportamiento del diario vivir, que genera una amenaza con sus acciones y crea la vulnerabilidad que afecta el convivir de la comunidad.

1.3.1 Definición de riesgo.

El riesgo es la amenaza concreta de daño que yace sobre nosotros en cada momento y segundos de nuestras vidas, pero que puede materializarse en algún momento o no. Cualquier situación o cosa plausible de provocarnos algún tipo de daño es un riesgo.

Esto en cuanto a los riesgos más cotidianos que tienen que ver fundamentalmente con el daño físico a los que estamos propensos los seres humanos, en tanto, existen otros tipos de riesgos. Por un lado está el riesgo geológico, en este se incluyen los sismos, terremotos, avalancha, tsunamis y cualquier otro desastre natural que abundan y mucho en los últimos años como consecuencia de la cada vez más precaria condición del planeta tierra.

Y por último, los riesgos, se pueden clasificar en: riesgos físicos, entre los que encontramos el ruido, temperaturas extremas, vibraciones, iluminación, presiones, radiación infrarroja y violeta. Luego están los químicos como polvos, vapores, disolventes y líquidos. Los biológicos, alergia, muermo, tétanos entre otros y los ocupacionales, más corrientes en la vida laboral, que pueden ser ergonómicos.¹

¹ definiciónbc: Publicado el Octubre 21, 2008 por Florencia



ALCALDÍA MAYOR
DE BOGOTÁ D.C.

Fondo de Prevención
ATENCIÓN DE EMERGENCIAS

DIRECCIÓN DE PREVENCIÓN Y ATENCIÓN DE EMERGENCIAS

1.3.2 Definición de Pecado.

Si bien todo pecado es personal, porque es un acto de libertad de un hombre en particular, y no propiamente de un grupo o comunidad, es al mismo tiempo social: "en virtud de una solidaridad humana tan misteriosa e imperceptible como real y concreta, el pecado de cada uno repercute en cierta manera en los demás." Por ello mismo la Iglesia, cuando habla de situaciones de pecado o denuncia como «pecados sociales determinadas situaciones o comportamientos colectivos de grupos sociales más o menos amplios, o hasta de enteras naciones y bloques de naciones, sabe y proclama que estos casos de pecado social son el fruto, la acumulación y la concentración de muchos pecados personales. Las verdaderas responsabilidades son de las personas»

Algunos pecados, en particular, constituyen por su objeto mismo una agresión directa al prójimo. Estos pecados se califican como pecados sociales. "Así se considera como social todo pecado cometido contra la justicia en las relaciones entre persona y persona, entre la persona y la comunidad, y entre la comunidad y la persona. Es social todo pecado contra los derechos de la persona humana, comenzando por el derecho a la vida, incluido el del no-nacido, o contra la integridad física de alguien; todo pecado contra la libertad de los demás, especialmente contra la libertad de creer en Dios y adorarlo; todo pecado contra la dignidad y el honor del prójimo. Es social todo pecado contra el bien común y contra sus exigencias, en toda la amplia esfera de los derechos y deberes de los ciudadanos. En fin, es social el pecado que se refiere a las relaciones entre las distintas comunidades humanas." ²

El 10 de marzo de 2008, el regente del Tribunal de la Penitenciaría Apostólica del Vaticano, Cardenal Gianfranco Girotti, presentó la siguiente lista, que ha sido divulgada ampliamente por los medios de comunicación, con la denominación de pecados sociales o nuevos pecados capitales. ³

"La campaña los pecados capitales concatena ambas definiciones con el objeto de concientizar al ciudadano en que sus actitudes calificadas como cualquier falta, exceso o defecto conlleva un riesgo".

² Compendio de Doctrina Social de la Iglesia n°118

³ "Quien no recicle basura irá al infierno" "Los nuevos pecados tienen una fuerte repercusión social", dice el obispo Girotti, en El Mundo, 11, de marzo de 2008; El País, LAURA LUCCHINI - Milán -, misma fecha.



ALCALDÍA MAYOR
DE BOGOTÁ D.C.

Fondo de Prevención
ATENCIÓN DE EMERGENCIAS

DIRECCIÓN DE PREVENCIÓN Y ATENCIÓN DE EMERGENCIAS

1.4 PECADOS Y CONSECUENCIAS.

Falta de conciencia y responsabilidad de los usuarios frente a riesgos inherentes a la utilización de las redes y las instalaciones interiores a través de los cuales se prestan los servicios públicos.

1.4.1 Red de Acueducto.

Pecado: Ausencia de limpieza de los tanques de almacenamiento.

Consecuencia: pérdida de potabilidad por contaminación del agua por mezcla con sustancias o ausencia de limpieza de los tanques de almacenamiento.

Riesgo público: encharcamientos, morbilidad.

En los edificios y viviendas, en los tanques destinados para almacenamiento de agua potable, se acumulan sustancias que se depositan o permanecen en suspensión provocando la contaminación del agua. Con el tiempo pueden destruir el proceso de potabilización al que se ha sometido el agua para consumo humano y puede llegar a adquirir características que pueden afectar la salud.

1.4.2 Red de Alcantarillado.

Pecado: Obstrucción de tuberías y canales por depósito de residuos domésticos, industriales o escombros de construcción.

Consecuencia: Taponamiento, pérdida de capacidad hidráulica de los colectores, contaminación, morbilidad, generación de vectores y olores ofensivos, encharcamientos, inundaciones.

Riesgo público: Morbilidad, mortalidad, contaminación (por sólidos o líquidos), encharcamiento.

El inadecuado uso de los residuos en alcantarillas y cauces del Distrito capital afuera que generan contaminación, crean taponamientos en el proceso de flujo de las aguas.



ALCALDÍA MAYOR
DE BOGOTÁ D.C.

Fondo de Prevención
ATENCIÓN DE EMERGENCIAS

DIRECCIÓN DE PREVENCIÓN Y ATENCIÓN DE EMERGENCIAS

1.4.3 Red de Electricidad.

Pecado: Inadecuada manipulación de redes locales e instalaciones interiores por inexpertos, acometidas fraudulentas, sobrecarga en circuitos por su mala utilización.

Consecuencia: Electrocuación, corto circuito, incendio, daño en electrodomésticos, suspensión del servicio.

Riesgo público: Morbilidad, mortalidad.

Muchas veces en nuestras casas, hacemos el mal manejo de los electrodomésticos y de las conexiones de electricidad generando sobrecarga con el mal uso de las multitomas, también las conexiones fraudulentas que se hacen en las calles, todo esto normalmente terminan en accidentes con resultados fatales.

1.4.4 Red de gas natural.

Pecado: Ausencia de mantenimiento a las instalaciones interiores, utilización de materiales inadecuados no aprobados por gas natural, falla en los equipos domésticos a gas, ausencia de válvulas de corte, falta de ventilación.

Consecuencia: explosiones, olores inofensivos, morbilidad y mortalidad.

Riesgo público: Morbilidad, mortalidad (asfixia)

Se ven los casos frecuentes que por descuido, malas instalaciones y un uso indebido de las redes de gas natural han generado incendios y han perecido familias a causa de la asfixia por el monóxido de carbono (CO) que por ser un gas incoloro, inodoro e insípido. No irrita, no hace toser, pero es muy venenoso.

1.4.5 Red de movilidad.

Pecado: Irrespeto a las normas de tránsito. Falta de usos de puentes peatonales, cebras y paraderos.



ALCALDÍA MAYOR
DE BOGOTÁ D.C.

Fondo de Prevención
ATENCIÓN DE EMERGENCIAS

DIRECCIÓN DE PREVENCIÓN Y ATENCIÓN DE EMERGENCIAS

Consecuencia: Tiempo excesivo en traslado. Incomunicación o aislamiento de sectores.

Riesgo público: Accidentalidad con morbilidad y mortalidad. Pérdida de tiempo y pérdidas económicas.

Se ve diariamente por la falta de educación y respeto por las normas de tránsito, el tráfico se ve afectado por el general bloqueo de la movilidad afectando hasta los vehículos de emergencia.

1.4.6 Red de residuos sólidos.

Pecado: Presentación inadecuada de los residuos sólidos por parte de la comunidad:

Puntos de Acumulación (separadores viales, cestos públicos, zonas verdes, esquinas), manejo inadecuado de escombros (entrega de escombros a carreteros, inadecuado cargue y descargue de materiales de construcción), cadáveres de animales, excretas, ausencia de clasificación de residuos.

Consecuencia: Proliferación de vectores, descomposición de materia orgánica, generación de olores ofensivos, afeamiento del paisaje, morbilidad.

Riesgo público: Morbilidad, mortalidad, contaminación.

Frecuentes lugares como las esquinas, separadores viales, zonas verdes, cestos de basura, se ve inundado de residuos sólidos debido al inadecuado uso en la disposición para los entes encargados de recolección. Esto genera contaminación enfermedades y afecta el paisaje.

1.4.7 Red de telecomunicaciones.

Pecado: Inadecuado uso de las líneas de comunicación en momentos de emergencia

Consecuencia: Infarto telefónico en telefonía fija y celular. Ausencia parcial o total del servicio.

Riesgo público: ausencia del servicio. Incomunicación.



ALCALDÍA MAYOR
DE BOGOTÁ D.C.

Fondo de Prevención
ATENCIÓN DE EMERGENCIAS

DIRECCIÓN DE PREVENCIÓN Y ATENCIÓN DE EMERGENCIAS

En eventos de gran magnitud, temblores, incendios, inundaciones se ve colapsado el servicio de telecomunicaciones debido a la gran congestión que se presenta. El uso de mensajes de texto es muy útil para estos casos.



ALCALDÍA MAYOR
DE BOGOTÁ D.C.

Fondo de Prevención
ATENCIÓN DE EMERGENCIAS

DIRECCIÓN DE PREVENCIÓN Y ATENCIÓN DE EMERGENCIAS

1.5 REACCIONES.

¿Qué han hecho los entes responsables?

Se ha podido observar un sin número de campañas por cada red de servicio público, muchas veces la efectividad es poca de ubicación y de interés.

¿Qué han hecho los usuarios?

Por la falta de conocimiento, educación e **interés**, siguen cayendo en los mismos errores y por esta razón dejan a manos de las entidades prestadoras de servicios la total responsabilidad de los accidentes que se generan por falta de concientización de la comunidad.

El adecuado comportamiento que puedan dar las empresas de servicios públicos se ve amenazado por los diferentes hechos mencionados y es responsabilidad de todos nosotros desarrollar una serie de medidas mínimas que nos garanticen su adecuado funcionamiento para concientizar a la comunidad, que el bienestar es una tarea de todos y no sólo de los entes responsables de los servicios públicos.



ALCALDÍA MAYOR
DE BOGOTÁ D.C.

Fondo de Prevención
ATENCIÓN DE EMERGENCIAS

DIRECCIÓN DE PREVENCIÓN Y ATENCIÓN DE EMERGENCIAS

2. IMPLEMENTACIÓN DE LA IMAGEN INSTITUCIONAL.

Para el desarrollo de la imagen institucional de la campaña **“Los Pecados Capitales en las Redes de Servicios Públicos”** se creó un personaje icónico. En una primera propuesta presentada por el ingeniero Hiller Lozano perteneciente al Grupo de Redes se desarrolló un personaje que representaba a un funcionario de la DPAAE. A partir de ese personaje se fueron elaborando las características específicas que le dieran vitalidad y representara al gestor que promueve los contenidos de la campaña.



ALCALDÍA MAYOR
DE BOGOTÁ D.C.

Fondo de Prevención
ATENCIÓN DE EMERGENCIAS

DIRECCIÓN DE PREVENCIÓN Y ATENCIÓN DE EMERGENCIAS

2.1 MODELO ORIGINAL



2.1.1 Parámetros estructura y color

A través del análisis de los parámetros de estructura y color se identificaron los elementos que le dan carácter y le infunden personalidad al personaje.

2.1.1.1 Parámetros de Color.

Amarillo. A través de este color se busca comunicar energía, actividad, seguridad, y prevención.

Azul. Color tranquilizante asociado con la mente y el intelecto. Se ubica en la cabeza a través de la gorra con el logo del FOPAE para significar que ante cualquier evento de emergencia se debe actuar con inteligencia.

Rojo Naranja: Se asocia con la vitalidad, aporta también confianza en sí mismo, coraje y una actitud optimista ante la vida.



ALCALDÍA MAYOR
DE BOGOTÁ D.C.

Fondo de Prevención
ATENCIÓN DE EMERGENCIAS

DIRECCIÓN DE PREVENCIÓN Y ATENCIÓN DE EMERGENCIAS

Blanco: En este caso se implementa como atención y tranquilidad.

2.1.1.2 Parámetros de estructura.

La conformación del personaje requiere de elementos tales como: Radio de comunicación, linterna, guantes, identificación, protectores auditivos y pito, todos necesarios para usar en situaciones de atención y prevención de emergencias.

Cabe aclarar que el uso de un ser humano es para crear un mensaje de seriedad y realismo. A nivel sociocultural los iconos de figuras de animales o poco antropomorfas están siendo excluidos de las campañas educativas buscando un trato prudente a temas tan importantes como situaciones de prevención y emergencias.



ALCALDÍA MAYOR
DE BOGOTÁ D.C.

Fondo de Prevención
ATENCIÓN DE EMERGENCIAS

DIRECCIÓN DE PREVENCIÓN Y ATENCIÓN DE EMERGENCIAS

2.2 PROPUESTAS

Con la propuesta de personaje montada se procedió a vectorizar (dibujar en medio magnético) diferentes opciones de personajes relacionados con las redes.

Se unificaron los riegos más significativos de cada red bajo un mismo concepto para identificarlos con un personaje símbolo de prevención.

En una primera instancia se analiza la cara del personaje separada de su cuerpo. El interés específico es generar proporción entre la cara y los ojos.



Una vez lograda la proporción correcta entre la cara y los ojos se buscó generar mayor profundidad en la mirada del personaje. El desarrollo de estas características le dieron la apariencia necesaria para volverlo más amigable hacia la comunidad, y le infundieron características de un ciudadano promedio con imagen saludable, activa y feliz.

A partir de las particularidades definidas se generaron varias imágenes con diferentes propuestas faciales y de color de ojos.



ALCALDÍA MAYOR
DE BOGOTÁ D.C.

Fondo de Prevención
ATENCIÓN DE EMERGENCIAS

DIRECCIÓN DE PREVENCIÓN Y ATENCIÓN DE EMERGENCIAS





ALCALDÍA MAYOR
DE BOGOTÁ D.C.

Fondo de Prevención
ATENCIÓN DE EMERGENCIAS

DIRECCIÓN DE PREVENCIÓN Y ATENCIÓN DE EMERGENCIAS

2.3 IMAGEN DE LA CAMPAÑA DEFINIDO.

Definidos los rasgos del rostro para darle carácter y personalidad al personaje se continuó la vectorización pormenorizada del resto de los componentes de su cuerpo y su atuendo.



Al personaje elaborado en su totalidad se le bautizó con el nombre de Prevencio quien proyecta la imagen de un funcionario de la DPAA poseído por un estereotipo amigable, que captura el interés y la curiosidad de niños y adultos.



ALCALDÍA MAYOR
DE BOGOTÁ D.C.

Fondo de Prevención
ATENCIÓN DE EMERGENCIAS

DIRECCIÓN DE PREVENCIÓN Y ATENCIÓN DE EMERGENCIAS

2.4 IMAGEN DE LA CAMPAÑA IDENTIFICADA PARA CADA RED.

2.4.1 Acueducto.



Para la imagen del servicio de acueducto, el accesorio incorporado para caracterizar al personaje es el vaso de agua. Simboliza la función vital del acueducto en nuestras vidas, la de potabilizar el recurso primario para consumo del ser humano.



ALCALDÍA MAYOR
DE BOGOTÁ D.C.

Fondo de Prevención
ATENCIÓN DE EMERGENCIAS

DIRECCIÓN DE PREVENCIÓN Y ATENCIÓN DE EMERGENCIAS

2.4.2 Alcantarillado.



Para la imagen del servicio de Alcantarillado, los accesorios incorporados al personaje son: la chaqueta impermeable, los guantes y las botas, elementos de protección para aguas lluvias, como símbolo de la función del alcantarillado, la de permitir la recolección, transporte y disposición de aguas servidas y lluvias de manera segura.



ALCALDÍA MAYOR
DE BOGOTÁ D.C.

Fondo de Prevención
ATENCIÓN DE EMERGENCIAS

DIRECCIÓN DE PREVENCIÓN Y ATENCIÓN DE EMERGENCIAS

2.4.3 Electricidad.



Para la imagen del servicio de la energía eléctrica, los accesorios incorporados al personaje son: casco, tapa oídos, monogafas y guantes, elementos de protección ante descargas eléctricas como símbolo del buen manejo de la electricidad en el distrito capital.



ALCALDIA MAYOR
DE BOGOTA D.C.

Fondo de Prevención
ATENCIÓN DE EMERGENCIAS

DIRECCIÓN DE PREVENCIÓN Y ATENCIÓN DE EMERGENCIAS

2.4.4 Residuos Sólidos.



Para la imagen del servicio de recolección transporte y distribución de Residuos sólidos, los accesorios incorporado al personaje son: tapabocas, guantes y botas elementos de protección como símbolo del buen manejo de los residuos sólidos para evitar olores ofensivos y contacto con elementos en descomposición nocivos para la salud.



ALCALDÍA MAYOR
DE BOGOTÁ D.C.

Fondo de Prevención
ATENCIÓN DE EMERGENCIAS

DIRECCIÓN DE PREVENCIÓN Y ATENCIÓN DE EMERGENCIAS

2.4.5 Movilidad.



Para la imagen del servicio de movilidad los accesorios incorporados al personaje son una señal de pare como símbolo de la necesidad de cumplir los reglamentos de tránsito, parte de la educación vial, y el pito como elemento de contribución al orden y la prevención.



ALCALDÍA MAYOR
DE BOGOTÁ D.C.

Fondo de Prevención
ATENCIÓN DE EMERGENCIAS

DIRECCIÓN DE PREVENCIÓN Y ATENCIÓN DE EMERGENCIAS

2.4.6 Gas.



Para la imagen del servicio de Gas Natural los accesorios incorporados al personaje son el formulario de visita técnica para consignar las condiciones de funcionamiento de las instalaciones y un manómetro para medir presiones, elementos de orden y control para el correcto manejo de este recurso ya que su manejo indebido, puede generar emergencias que se tratan de evitar con la campaña.



ALCALDÍA MAYOR
DE BOGOTÁ D.C.

Fondo de Prevención
ATENCIÓN DE EMERGENCIAS

DIRECCIÓN DE PREVENCIÓN Y ATENCIÓN DE EMERGENCIAS

2.4.7 Telefónica.



Para la imagen del servicio de telefonía el accesorio incorporado al personaje fue la diadema de uso de comunicación.



ALCALDÍA MAYOR
DE BOGOTÁ D.C.

Fondo de Prevención
ATENCIÓN DE EMERGENCIAS

DIRECCIÓN DE PREVENCIÓN Y ATENCIÓN DE EMERGENCIAS

2.5 PRODUCTO DEL CAPITULO

A continuación se adjuntara el producto del capítulo, Prevencio desde su creación original con un número de escenario por cada red para mostrar el empleo de la imagen institucional para los diferentes usos en piezas de divulgación masiva.

2.5.1 Fase primaria del Prevencio





ALCALDÍA MAYOR
DE BOGOTÁ D.C.

Fondo de Prevención
ATENCIÓN DE EMERGENCIAS

DIRECCIÓN DE PREVENCIÓN Y ATENCIÓN DE EMERGENCIAS

2.5.1.1 Producto Prevencio



2.5.1.2 Escenarios Prevencio

Para cada red de servicio público se generaron propuestas con escenarios con los frecuentes casos de pecados



ALCALDÍA MAYOR
DE BOGOTÁ D.C.

Fondo de Prevención
ATENCIÓN DE EMERGENCIAS

DIRECCIÓN DE PREVENCIÓN Y ATENCIÓN DE EMERGENCIAS

2.5.1.2.1 Acueducto





ALCALDIA MAYOR
DE BOGOTA D.C.

Fondo de Prevención
ATENCIÓN DE EMERGENCIAS

DIRECCIÓN DE PREVENCIÓN Y ATENCIÓN DE EMERGENCIAS

2.5.1.2.2 Alcantarillado



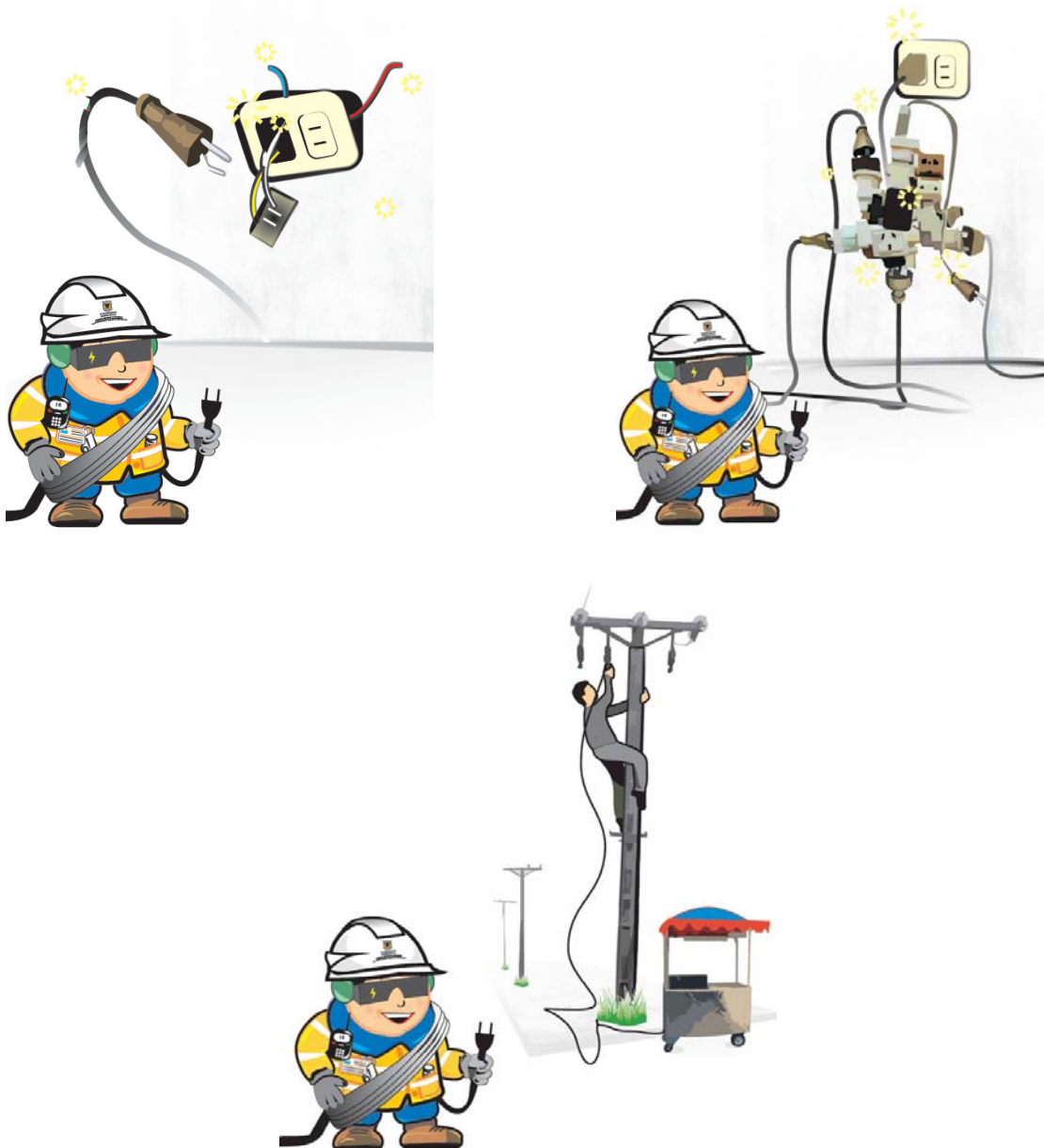


ALCALDÍA MAYOR
DE BOGOTÁ D.C.

Fondo de Prevención
ATENCIÓN DE EMERGENCIAS

DIRECCIÓN DE PREVENCIÓN Y ATENCIÓN DE EMERGENCIAS

2.5.1.2.3 Eléctrica





ALCALDÍA MAYOR
DE BOGOTÁ D.C.

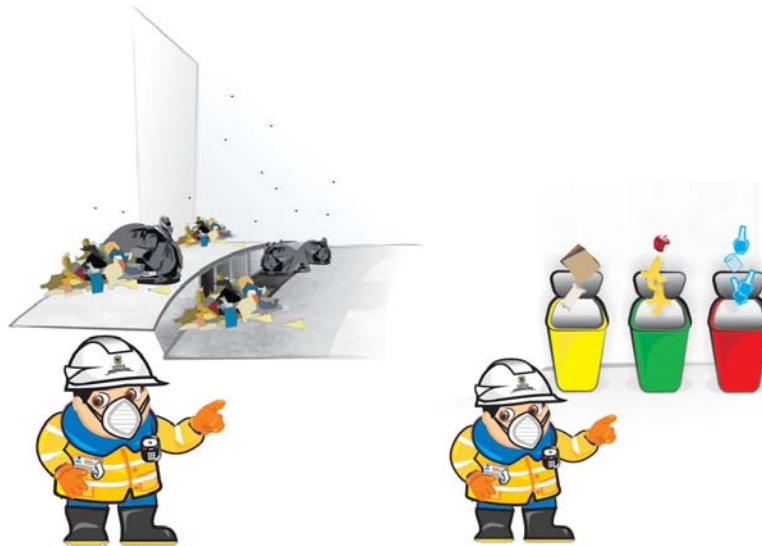
Fondo de Prevención
ATENCIÓN DE EMERGENCIAS

DIRECCIÓN DE PREVENCIÓN Y ATENCIÓN DE EMERGENCIAS

2.5.1.2.4 Gas Natural



2.5.1.2.5 Residuos sólidos





ALCALDÍA MAYOR
DE BOGOTÁ D.C.

Fondo de Prevención
ATENCIÓN DE EMERGENCIAS

DIRECCIÓN DE PREVENCIÓN Y ATENCIÓN DE EMERGENCIAS

2.5.1.2.6 Movilidad



2.5.1.2.6 Telecomunicaciones





ALCALDÍA MAYOR
DE BOGOTÁ D.C.

Fondo de Prevención
ATENCIÓN DE EMERGENCIAS

DIRECCIÓN DE PREVENCIÓN Y ATENCIÓN DE EMERGENCIAS

3. COORDINACIÓN E INTERACCIÓN CON LAS ENTIDADES DISTRITALES.

Este capítulo es más para resaltar la colaboración de las entidades por medio de un número de reuniones para definir como es enfocada la campaña.

3.1 Presentación para las subcomisiones de telecomunicaciones y energía.

- Se elabora diseños preliminar de Prevención y se hace presentación frente las subcomisiones de telecomunicaciones y energía el 9 de octubre de 2008.
- Los comentarios de aprobación del personaje es satisfactoria queda pendiente nombre y desarrollo de la estrategia.



ALCALDÍA MAYOR
DE BOGOTÁ D.C.

Fondo de Prevención
ATENCIÓN DE EMERGENCIAS

DIRECCIÓN DE PREVENCIÓN Y ATENCIÓN DE EMERGENCIAS



ELABORACIÓN DE LA CAMPAÑA DE DIVULGACIÓN DE LOS RIESGOS EN REDES DE SERVICIOS PÚBLICOS





ALCALDÍA MAYOR
DE BOGOTÁ D.C.

Fondo de Prevención
ATENCIÓN DE EMERGENCIAS

DIRECCIÓN DE PREVENCIÓN Y ATENCIÓN DE EMERGENCIAS

Elaboración de la campaña de divulgación de las redes de servicios públicos

- Sistemas de Movilidad, Acueducto, Alcantarillado, Gas Natural, Energía, Residuos sólidos y Telecomunicaciones.

Diseñador Paulo Cesar Santacruz Hernandez.

Obligaciones específicas del contratista

1. Coordinación e interacción con las entidades de orden distrital y empresas prestadoras responsables de cada red de servicios públicos.
2. Desarrollo de la estrategia de divulgación masiva de los riesgos en redes de servicios públicos teniendo en cuenta su Coordinación y Validación, con información pública de la DPAAE.
3. Reuniones periódicas y elaboración de los documentos finales con presentación ante la Comisión de Infraestructura, Movilidad y Servicios Públicos.



Productos del Contrato

- Interacción con las entidades de servicios públicos. (Actas de Reuniones).
- Graficar y personalizar la imagen institucional del riesgo en redes.
- Elaboración de textos sobre los peligros y riesgos de cada red, concertado con las entidades.
- Informes de actividades y avances mensuales.
- Estructuración y elaboración de los afiches tanto el general como los siete individuales.
- Socialización, difusión y aprobación de la campaña.
- Entrega del documento final.



Imagen institucional

Acueducto:

Riesgo: Contaminación y ausencia de limpieza en los tanques de almacenamiento.

Consecuencia: Pérdida de potabilidad, encharcamientos, morbilidad.

Alcantarillado:

Riesgo: Obstrucción o ausencia de redes menores Generación de vectores y malos olores.

Consecuencia: contaminación (por sólidos o líquidos), encharcamiento.

Eléctrica:

Riesgo: Mala manipulación de redes locales e instalaciones interiores por inexpertos, sobrecarga en circuitos de instalaciones interiores

Consecuencia: Electrocuación, corto circuito, incendio, daño en electrodomésticos, suspensión del servicio.





Imagen institucional



Gas Natural:

Riesgo: Falta de mantenimiento instalaciones interiores*, Falla en los equipos falta de ventilación.

Consecuencia: explosiones, malos olores, Morbilidad y mortalidad (asfixia).

Recolección de Residuos:

Riesgo: Falta de recolección, manipulación y disposición antitécnicas.

Consecuencia: Generación de vectores y malos olores.

Movilidad:

Riesgo: Ausencia de vías, Imprudencia a las normas de tránsito. Falta de uso de puentes peatonales, cebras y paraderos.

Consecuencia: Tiempo excesivo en traslado, Accidentalidad con morbilidad y mortalidad.

Telecomunicaciones:

Riesgo: Mal uso de las líneas de Emergencias.

Consecuencia: Infarto telefónico” (fijo y celular), ausencia del servicio.



ALCALDÍA MAYOR
DE BOGOTÁ D.C.

Fondo de Prevención
ATENCIÓN DE EMERGENCIAS

DIRECCIÓN DE PREVENCIÓN Y ATENCIÓN DE EMERGENCIAS



ALCALDÍA MAYOR
DE BOGOTÁ D.C.

Fondo de Prevención
ATENCIÓN DE EMERGENCIAS

DIRECCIÓN DE PREVENCIÓN Y ATENCIÓN DE EMERGENCIAS





ALCALDÍA MAYOR
DE BOGOTÁ D.C.

Fondo de Prevención
ATENCIÓN DE EMERGENCIAS

DIRECCIÓN DE PREVENCIÓN Y ATENCIÓN DE EMERGENCIAS

3.1.1 Actas de la subcomisión Telecomunicaciones

 FONDO DE PREVENCIÓN Y ATENCIÓN DE EMERGENCIAS ALCALDÍA MAYOR BOGOTÁ D.C.		ACTA REUNIÓN No 4
Dependencia: GESTIÓN SECTORIAL		FECHA: Octubre 9 de 2008
1.) DATOS DE LA REUNIÓN		
Tema:	Reunión de la Subcomisión de Telecomunicaciones.	
Lugar:	Salón S1 Dirección de Impuestos y Aduanas Nacionales DIAN.	
Hora de inicio:	08:00 a.m.	Hora de Finalización: 12:30 p.m.
2.) AGENDA DE LA REUNIÓN		
1. Iniciación de la reunión a cargo del Ing. Giovanni Almanza, Coordinador Grupo de Redes de gestión sectorial DPAAE.		
2. Presentación de los avances de la elaboración del Protocolo de Telecomunicaciones, ante un evento de gran magnitud a cargo del Ing. Germán Llano.		
3. Presentación de Sistemas de telefonía satelital a cargo de Andrés Abril V. de la empresa ECOMIL.		
4. Presentación de las actividades proyectadas para el contrato de estrategia de divulgación de los riesgos en redes a cargo del publicista Paulo Cesar Santacruz, DPAAE.		
5. Preparación para la Simulación del evento de gran magnitud a realizarse el 17 y 18 de Octubre, a cargo del Ing. Hiller Martín Lozano, Gestión Sectorial de Redes de la DPAAE.		
3.) DESARROLLO DE LA REUNIÓN		
1 INICIACIÓN DE LA REUNIÓN. - ING. GIOVANNI ALMANZA		
Se inicia la reunión con la presentación del orden del día y de los representantes de cada entidad asistentes a la reunión. Se hace la presentación de los profesionales contratados para realizar el protocolo y la estrategia de divulgación.		
2 PRESENTACIÓN AVANCES DEL PROTOCOLO DE TELECOMUNICACIONES ING. GERMÁN LLANO-DPAE.		
Se inicia la presentación con la organización del Sistema Nacional para la prevención y atención de desastres, definición de protocolos, objetivos en la atención de emergencias, criterios para la definición de los niveles de afectación, definición de desastre, evento crítico nacional, fases de actuación ante un desastre súbito, sala de crisis, entidades coordinadoras y de apoyo del sector, entidades de nivel internacional, operadores de nivel nacional clasificados así: ISERVICIOS BÁSICOS DE TELECOMUNICACIONES: TMC, PCS, TPBCL, TPBCLC, TPBCLD, Telefonía Social y Rural, Portador, Radio Convencional, Trunking, Segmento Espacial, etc. ,SERVICIOS DE DIFUSIÓN: Radio y Televisión, SERVICIOS ESPECIALES: Radioaficionado, Banda Ciudadana, Cívicos, SERVICIOS DE VALOR AGREGADO: Proveedores de Acceso a Internet, de sistemas de Banda Ancha Inalámbrica, Sistemas de Teleseguridad, Telemedicina, Radiolocalización, etc. SERVICIOS AUXILIARES DE AYUDA: FFMM; Policía Nacional; Bomberos, Cruz Roja;		
03. PRESENTACIÓN SISTEMAS SATELITALES ING. ANDRÉS ABRIL DE ECOMIL.		
Se muestran los sistemas satelitales: IRIDIUM, BGAN, SPOT, panel solar flexible y Soluciones VSAT. Teléfono Satelital 9505A IRIDIUM es una herramienta que trasciende lo que ofrecen las comunicaciones actuales con cobertura completa aún en los puntos más remotos sobre Tierra-Mar-Aire, y Zonas Polares con una gama completa de productos portátiles y fijos inalámbricos proyectados aun sistema de 66 satelites en orbita. El Teléfono satelital 9505A es una gran opción para la gente que viaja o trabaja en áreas remotas. Pequeño, de peso ligero y resistente al agua y polvo, este teléfono es ideal para la industria o ambientes hostiles. Duración de Batería 30 horas de tiempo standby y 3.6 horas de tiempo de conversación. BGAN de Stratos Para atender las cambiantes exigencias de nuestro mundo que avanza a un ritmo cada vez más acelerado, Stratos presenta la Red de Banda Ancha de Área Global (BGAN, por sus siglas en inglés): un nuevo servicio móvil por satélite que le proporciona conectividad simultánea de voz y datos a alta velocidad (hasta 492 kbps) y le acompaña a todas partes del mundo a donde le lleven la vida y los negocios. Usando una terminal de satélite liviana, del ta		
4. PRESENTACIÓN ESTRATEGIA DE DIVULGACIÓN DE RIESGOS EN REDES- PAULO CESAR SANTACRUZ - DPAE		
Se presenta el diseñador gráfico, nos explica las obligaciones específicas que son: Coordinación e interacción con las entidades de orden distrital y empresas prestadoras responsables de cada red de servicios públicos, Desarrollo de la estrategia de divulgación masiva de los riesgos en redes de servicios públicos teniendo en cuenta su Coordinación y Validación, con información pública de la DPAAE, Reuniones periódicas y elaboración de los documentos finales con presentación ante la Comisión de Infraestructura, Movilidad y Servicios Públicos. Para la elaboración de afiches nos explica que presentará un mensaje que debe validar con las entidades tanto para el afiche general como para el afiche específico de cada red.		
5. PREPARACIÓN PARA LA SIMULACIÓN 17-18 OCTUBRE 2008- ING HILLER MARTIN LOZANO -DPAE.		
Se muestran las funciones del sistema comando de incidentes que son: comando, enlace, seguridad, información pública, planificación, logística, operaciones y administración y finanzas. Se exponen los principios de la metodología que son: Terminología común, Alcance de control, Organización Modular, Comunicaciones integradas, Plan de Acción del Incidente, Unidad de mando, comando unificado, instalaciones debidamente ubicadas e identificadas y manejo integral de recursos. Se elabora el diagrama y organización para explicar la metodología. Se realiza la presentación del Plan de Emergencias de Bogotá y sus 6 áreas de respuesta: atención básica, sistemas generales, atención prehospitalaria, salud, atención de emergencias y gobernabilidad. Se muestra el organigrama general de despliegue de todas las entidades invitadas a la simulación, se presentan los protocolos 2.1, 2.2, 2.3 y 2.4, y en especial el liderazgo por nosotros que es para la identificación, cuantificación y valoración		



ALCALDÍA MAYOR
DE BOGOTÁ D.C.

Fondo de Prevención
ATENCIÓN DE EMERGENCIAS

DIRECCIÓN DE PREVENCIÓN Y ATENCIÓN DE EMERGENCIAS

COMPROMISOS		RESPONSABLE	FECHA		
1. Se enviarán las matrices para que cada empresa las analice y envíe sus comentarios, para la elaboración del protocolo de Telecomunicaciones.					
2. Se reunirá el diseñador gráfico con cada empresa para concertar los mensajes e ilustraciones de los afiches de los riesgos de redes de servicios públicos.					
3. Las empresas de servicios de Telecomunicaciones participarán en la simulación de un evento de gran magnitud a realizarse el 17-18 de Octubre.					
5.) ASISTENTES					
NOMBRE	ENTIDAD	CARGO	TELÉFONO	E-MAIL	FIRMA
Luz Edith Torres B.	Mincomunicaciones	Profesional especializado	3443460 ext 3051	ltorres@mincomunicaciones.gov.co	
Carlos Alberto Castillo	Avantel S.A	Jefe Dispar	6343434	ccastill@avantel.com.co	
Juan Carlos Jimenez C.	ETB	Auxiliar	2422949	juanjime@etb.com.co	
Pedro Orjuela H.	Telefónica -Telecom	Líder Departamento	5200999	pedro_orjuela@telecom.net.co	
Luis Alberto Paez	Colombia Móvil	Salud Ocupacional	3303000	luis-paez@tigo.com.co	
Ella Peña	COMCEL	Abogada	6169797	epena@comcel.com.co	
Gustavo Osorio	DPAD	Asesor	3751078	gustavoo@dgpae.gov.co	
Paulo Santacruz	DPAE	Diseñador Gráfico	8038209	solidosito@hotmail.com	
Germán Llano	DPAE	Consultor	2160106	germanllano@gmail.com	
Gina Melgarejo	TIGO	Arquitecto	3303000ext1260	gina.melgarejo@tigo.com.co	
Oswaldo Bayona B	ETB	Coordinador	2422580	oswaldo_bayonab@etb.com.co	
Fabio Valdes B.	EPM Bogotá	Gerente Administración	6025000	fvaldes@epmbog.com	
Ximena Romero	EPM Bogotá	Gerente Inalámbricos	6011580	xromero@epmbog.com	
Andrés Abril	Ecomil	Vicepresidente Proyectos	2181900	aabril@ecomiltechnologies.com	
Rodrigo Vanegas	Ecomil	Vicepresidente Tecnología	2181900	rvanegas@ecomiltechnologies.com	
Hiller Martín Lozano	DPAE	Profesional especializado	4297414 ext 2870	hlozano@fopae.gov.co	
Giovanni Almaraz	DPAE	Coordinador de	4297414 ext 2004	galmaza@fopae.gov.co	




ALCALDÍA MAYOR
DE BOGOTÁ D.C.

Fondo de Prevención
ATENCIÓN DE EMERGENCIAS

DIRECCIÓN DE PREVENCIÓN Y ATENCIÓN DE EMERGENCIAS

3.1.2 Actas de la subcomisión Energía

 FONDO DE PREVENCIÓN Y ATENCIÓN DE EMERGENCIAS ALCALDÍA MAYOR BOGOTÁ D.C.		ACTA REUNIÓN No 4	
Dependencia: GESTIÓN SECTORIAL		FECHA: Octubre 9 de 2008	
1.) DATOS DE LA REUNIÓN			
Tema:	Reunión de la Subcomisión de Energía.		
Lugar:	Salón S1- Dirección de Impuestos y Aduanas Nacionales DIAN		
Hora de inicio:	02:00 p.m.		
2.) AGENDA DE LA REUNIÓN			
1. Iniciación de la reunión a cargo del Ing. Giovanni Almanza, Coordinador Grupo de Redes de gestión sectorial DPAAE.			
2. Presentación del resumen del Sistema Comando de Incidentes, a cargo del Ing. Hiller Martín Lozano, Gestión Sectorial de Redes de la DPAAE.			
3. Presentación de los avances de la elaboración del Protocolo de Energía, ante un evento de gran magnitud a cargo del Ing. Jorge Eliecer Angulo, DPAAE.			
4. Presentación de las actividades proyectadas para el contrato de estrategia de divulgación de los riesgos en redes a cargo del publicista Paulo Cesar Santacruz, DPAAE.			
5. Preparación para la Simulación del evento de gran magnitud a realizarse el 17 y 18 de Octubre, a cargo del Ing. Hiller Martín Lozano, Gestión Sectorial de Redes de la DPAAE.			
3.) DESARROLLO DE LA REUNIÓN			
1 INICIACIÓN DE LA REUNIÓN - ING. GIOVANNI ALMANZA			
Se inicia la reunión con la presentación del orden del día y de los representantes de cada entidad asistentes a la reunión. Se hace la presentación de los profesionales contratados para realizar el protocolo y la estrategia de divulgación.			
2 PRESENTACIÓN RESUMEN SCI - ING. HILLER MARTIN LOZANO PICÓN.			
Se muestran las funciones del sistema comando de incidentes que son: comando, enlace, seguridad, información pública, planificación, logística, operaciones y administración y finanzas. Se exponen los principios de la metodología que son: Terminología común, Alcance de control, Organización Modular, Comunicaciones integradas, Plan de Acción del Incidente, Unidad de mando, comando unificado, Instalaciones debidamente ubicadas e identificadas y manejo integral de recursos. Se elabora el diagrama y organización para explicar la metodología.			
3 PRESENTACIÓN AVANCES DEL PROTOCOLO DE ENERGIA- ING. JORGE ELIECER ANGULO.			
En la presentación de los avances del Protocolo Distrital de primera respuesta ante situaciones de emergencia del sistema de energía eléctrica se incluyen los siguientes puntos: estructura jerárquica, agentes involucrados, responsabilidades, descripción actividad de distribución, niveles de tensión, tipos de redes, descripción de la zona, diagrama área oriental, escenarios de operación del sistema 230Kv, diagrama unifilar simplificado sistema oriente, indisponibilidad plantas, factores de riesgo, conclusiones, vulnerabilidades y amenazas de los sistemas. de generación hidráulica, centrales térmicas, sistemas de transmisión, accidentes y ataques, subestaciones y cuadro N° 1.			
4. PRESENTACIÓN ESTRATEGIA DE DIVULGACIÓN DE RIESGOS EN REDES - PAULO SANTACRUZ-DPAE			
Se presenta el diseñador gráfico, nos explica las obligaciones específicas que son: Coordinación e interacción con las entidades de orden distrital y empresas prestadoras responsables de cada red de servicios públicos, Desarrollo de la estrategia de divulgación masiva de los riesgos en redes de servicios públicos teniendo en cuenta su Coordinación y Validación, con información pública de la DPAAE, Reuniones periódicas y elaboración de los documentos finales con presentación ante la Comisión de Infraestructura, Movilidad y Servicios Públicos. Para la elaboración de afiches nos explica que presentará un mensaje que debe validar con las entidades tanto para el afiche general como para el afiche específico de cada red.			
5. PREPARACIÓN PARA LA SIMULACIÓN 17 Y 18 OCTUBRE - ING. HILLER MARTÍN LOZANO PICÓN-DPAE			
Se realiza la presentación del Plan de Emergencias de Bogotá y sus 6 áreas de respuesta: atención básica, sistemas generales, atención prehospitalaria, salud, atención de emergencias y gobernabilidad. Se muestra el organigrama general de despliegue de todas las entidades invitadas a la simulación, se presentan los protocolos 2.1, 2.2, 2.3 y 2.4, y en especial el liderado por nosotros que es para la identificación, cuantificación y valoración de las afectaciones de los sistemas generales, función 2.1 de la rama EDAN, se presenta el despliegue del organigrama de la función y los líderes de cada sector: Secretaría Distrital de Movilidad, Secretaría Distrital de Hábitat, Secretaría Distrital de Planeación, Secretaría Distrital de Cultura y ETB. Se muestran los formatos para consolidar la información de afectaciones en movilidad, servicios públicos, equipamientos y espacios públicos.			
COMPROMISOS	RESPONSABLE	FECHA	
1. Se enviarán las matrices para que cada empresa las analice y envíen sus comentarios, para la elaboración del protocolo de Energía.			
2. Se reunirá el diseñador gráfico con cada empresa para concertar los mensajes e ilustraciones de los afiches de los riesgos de redes de servicios públicos.			
3. Las empresas de servicios de Energía participarán en la simulación de un evento de gran magnitud a realizarse el 17-18 de Octubre.			



ALCALDÍA MAYOR
DE BOGOTÁ D.C.

Fondo de Prevención
ATENCIÓN DE EMERGENCIAS

DIRECCIÓN DE PREVENCIÓN Y ATENCIÓN DE EMERGENCIAS

5.) ASISTENTES					
NOMBRE	ENTIDAD	CARGO	TELÉFONO	E-MAIL	FIRMA
José Iván Velásquez D.	Emgesa	Jefe División Eléctrica	2190333	jvelazqu@emgesa.com.co	
Wilmar Fernando Torres D.	CODENSA S.A.	Profesional Operación de redes	6015848	wtorres@codensa.com.co	
Juan Carlos Sandoval	CODENSA S.A.	Profesional SISO-PRL	6014479	jsandoval@codensa.com.co	
Luz Adriana Rojas M.	CODENSA S.A.	Jefe PRL	6015696	lrojas@codensa.com.co	
Miguel Humberto Cély N.	CODENSA S.A.	Profesional Operación de redes	6015696	mcelyn@codensa.com.co	
Gladys Serrano A.	UAESP	Profesional	3534700 Ext. 1002	gserrano@uesp.gov.co	
Félix Humberto Montaña	EEB	Profesional especializado	3485450	fmontano@eeb.com.co	
Hiller Martín Lozano	DPAE	Profesional especializado	4297414 ext 2870	hlozano@fopae.gov.co	
Giovanni Almanza	DPAE	Coordinador de Redes	4297414 ext 2904	galmanza@fopae.gov.co	
Humberto Guerra M.	DPAE	Profesional especializado	4297414 ext 2870	hguerra@fopae.gov.co	
Jorge Eliecer Angulo	DPAE	Asesor	8004293	goware_2000@hotmail.com	
Paulo Santacruz	DPAE	Diseñador Gráfico	8038209	solidosito@hotmail.com	
José M.Barros G.	DPAD	Profesional especializado	3751078	josemb@dgpae.gov.co	



ALCALDÍA MAYOR
DE BOGOTÁ D.C.

Fondo de Prevención
ATENCIÓN DE EMERGENCIAS

DIRECCIÓN DE PREVENCIÓN Y ATENCIÓN DE EMERGENCIAS

3.2 Presentación para la reunión de la comisión de infraestructura movilidad y servicios públicos.

- Se elabora diseños de Prevención con escenarios mostrando casos de riesgos en las redes de servicios públicos



ELABORACIÓN DE LA CAMPAÑA DE DIVULGACIÓN DE LOS RIESGOS EN REDES DE SERVICIOS PÚBLICOS



ALCALDÍA MAYOR
DE BOGOTÁ D.C.

Fondo de Prevención
ATENCIÓN DE EMERGENCIAS

DIRECCIÓN DE PREVENCIÓN Y ATENCIÓN DE EMERGENCIAS

Elaboración de la campaña de divulgación de las redes de servicios públicos

- Sistemas de Movilidad, Acueducto, Alcantarillado, Gas Natural, Energía, Residuos sólidos y Telecomunicaciones.

Diseñador Paulo Cesar Santacruz Hernandez.

Obligaciones específicas del contratista

1. Coordinación e interacción con las entidades de orden distrital y empresas prestadoras responsables de cada red de servicios públicos.
2. Desarrollo de la estrategia de divulgación masiva de los riesgos en redes de servicios públicos teniendo en cuenta su Coordinación y Validación, con información pública de la DPAAE.
3. Reuniones periódicas y elaboración de los documentos finales con presentación ante la Comisión de Infraestructura, Movilidad y Servicios Públicos.



Productos del Contrato

- Interacción con las entidades de servicios públicos. (Actas de Reuniones).
- Graficar y personalizar la imagen institucional del riesgo en redes.
- Elaboración de textos sobre los peligros y riesgos de cada red, concertado con las entidades.
- Informes de actividades y avances mensuales.
- Estructuración y elaboración de los afiches tanto el general como los siete individuales.
- Socialización, difusión y aprobación de la campaña.
- Entrega del documento final.





ALCALDÍA MAYOR
DE BOGOTÁ D.C.

Fondo de Prevención
ATENCIÓN DE EMERGENCIAS

DIRECCIÓN DE PREVENCIÓN Y ATENCIÓN DE EMERGENCIAS

Imagen institucional



Acueducto:

Riesgo: Contaminación y ausencia de limpieza en los tanques de almacenamiento.

Consecuencia: Pérdida de potabilidad, encharcamientos, morbilidad.

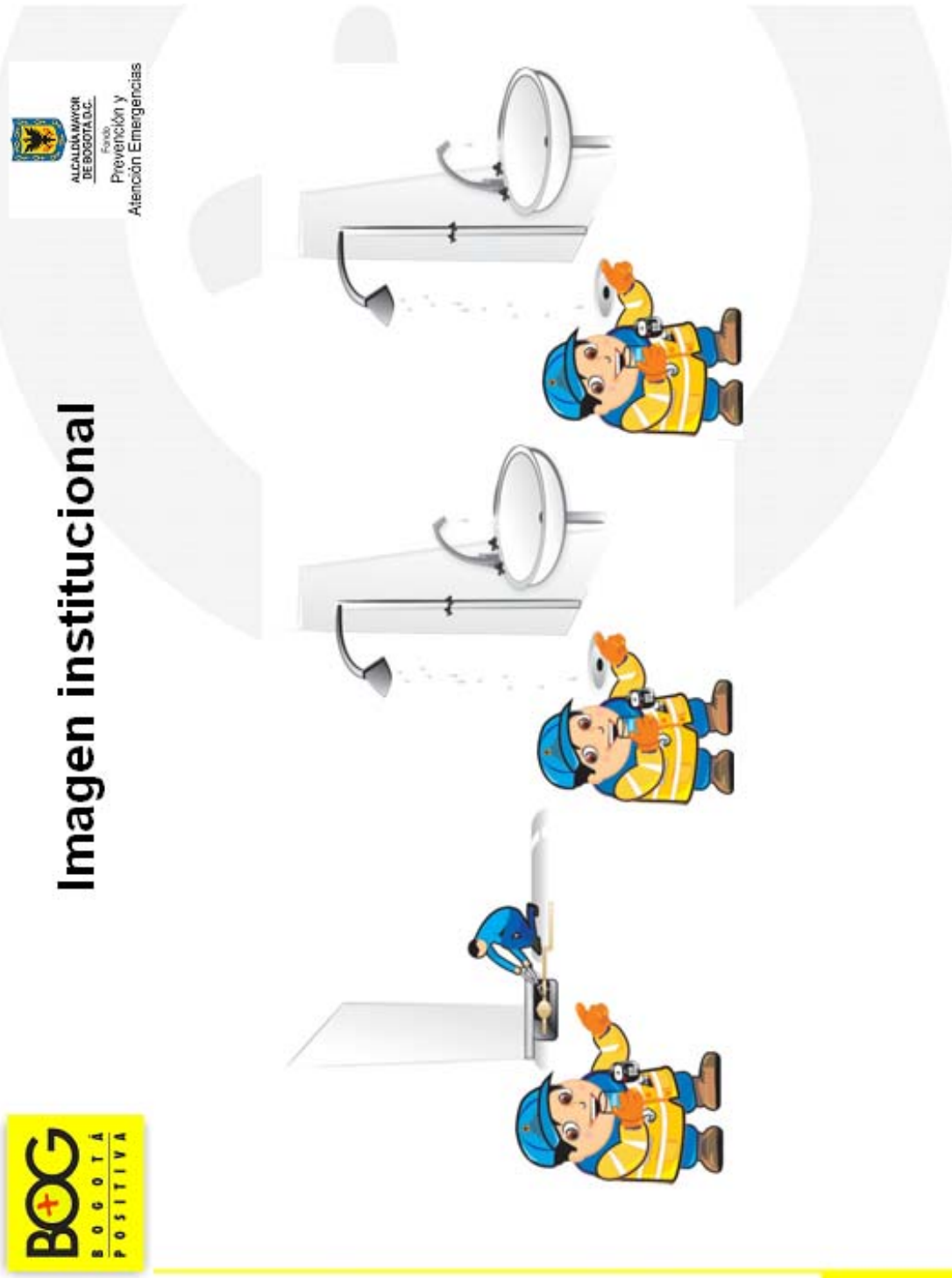




ALCALDÍA MAYOR
DE BOGOTÁ D.C.

Fondo de Prevención
ATENCIÓN DE EMERGENCIAS

DIRECCIÓN DE PREVENCIÓN Y ATENCIÓN DE EMERGENCIAS





ALCALDÍA MAYOR
DE BOGOTÁ D.C.

Fondo de Prevención
ATENCIÓN DE EMERGENCIAS

DIRECCIÓN DE PREVENCIÓN Y ATENCIÓN DE EMERGENCIAS

Imagen institucional



Alcantarillado:

Riesgo: Obstrucción o ausencia de redes menores
Generación de vectores y malos olores.

Consecuencia: contaminación (por sólidos o líquidos),
encharcamiento.





ALCALDÍA MAYOR
DE BOGOTÁ D.C.

Fondo de Prevención
ATENCIÓN DE EMERGENCIAS

DIRECCIÓN DE PREVENCIÓN Y ATENCIÓN DE EMERGENCIAS





ALCALDÍA MAYOR
DE BOGOTÁ D.C.

Fondo de Prevención
ATENCIÓN DE EMERGENCIAS

DIRECCIÓN DE PREVENCIÓN Y ATENCIÓN DE EMERGENCIAS

Imagen institucional



Eléctrica:

Riesgo: Mala manipulación de redes locales e instalaciones interiores por inexpertos, sobrecarga en circuitos de instalaciones interiores

Consecuencia: Electrocutación, corto circuito, incendio, daño en electrodomésticos, suspensión del servicio.





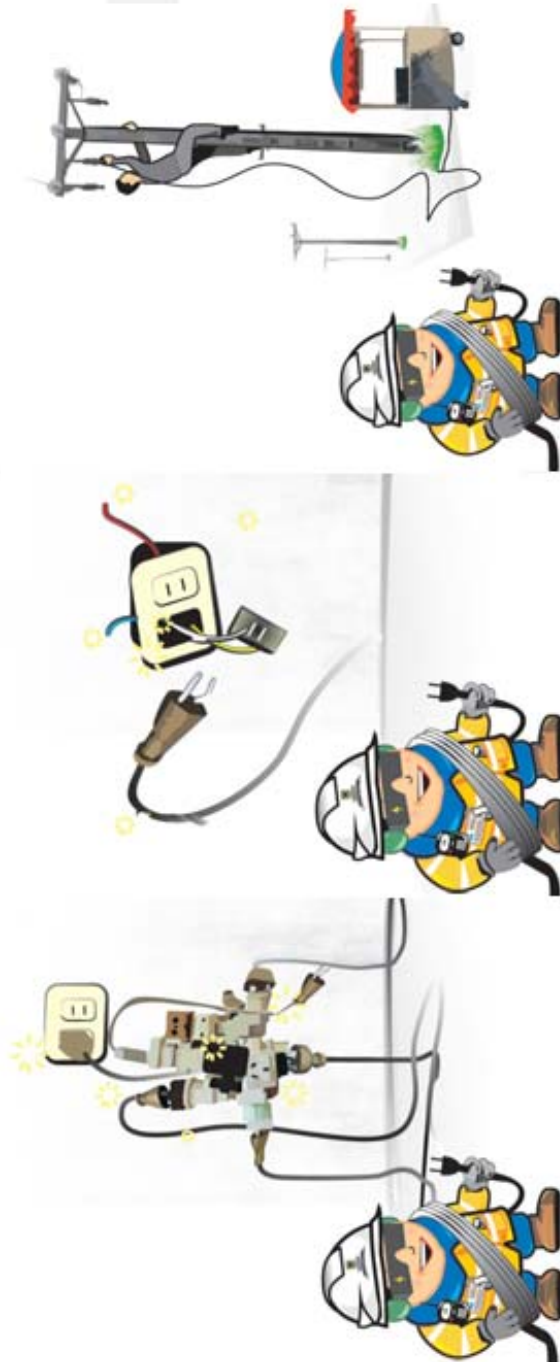
ALCALDÍA MAYOR
DE BOGOTÁ D.C.

Fondo de Prevención
ATENCIÓN DE EMERGENCIAS

DIRECCIÓN DE PREVENCIÓN Y ATENCIÓN DE EMERGENCIAS



Imagen institucional





ALCALDÍA MAYOR
DE BOGOTÁ D.C.

Fondo de Prevención
ATENCIÓN DE EMERGENCIAS

DIRECCIÓN DE PREVENCIÓN Y ATENCIÓN DE EMERGENCIAS

Imagen institucional



Gas Natural:

Riesgo: Falta de mantenimiento instalaciones interiores*,
Falla en los equipos falta de ventilación.

Consecuencia: explosiones, malos olores, Morbilidad y
mortalidad (asfixia).





ALCALDIA MAYOR
DE BOGOTA D.C.

Fondo de Prevención
ATENCIÓN DE EMERGENCIAS

DIRECCIÓN DE PREVENCIÓN Y ATENCIÓN DE EMERGENCIAS

Imagen institucional





ALCALDÍA MAYOR
DE BOGOTÁ D.C.

Fondo de Prevención
ATENCIÓN DE EMERGENCIAS

DIRECCIÓN DE PREVENCIÓN Y ATENCIÓN DE EMERGENCIAS

Imagen institucional



Recolección de Residuos:

Riesgo: Falta de recolección, manipulación y disposición antitécnicas.

Consecuencia: Generación de vectores y malos olores.



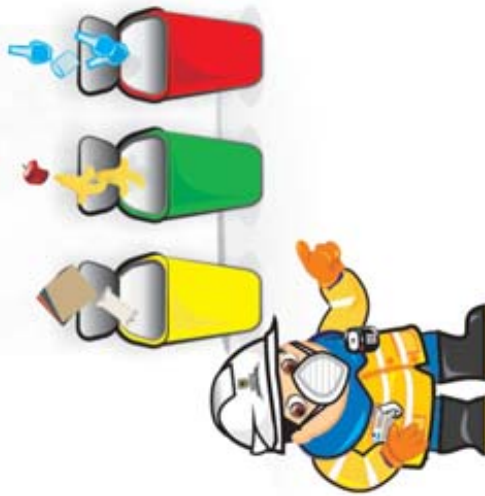


ALCALDIA MAYOR
DE BOGOTA D.C.

Fondo de Prevención
ATENCIÓN DE EMERGENCIAS

DIRECCIÓN DE PREVENCIÓN Y ATENCIÓN DE EMERGENCIAS

Imagen institucional





ALCALDÍA MAYOR
DE BOGOTÁ D.C.

Fondo de Prevención
ATENCIÓN DE EMERGENCIAS

DIRECCIÓN DE PREVENCIÓN Y ATENCIÓN DE EMERGENCIAS

Imagen institucional



Movilidad:

Riesgo: Ausencia de vías, Imprudencia a las normas de tránsito. Falta de uso de puentes peatonales, cebras y paraderos.

Consecuencia: Tiempo excesivo en traslado, Accidentalidad con morbilidad y mortalidad.





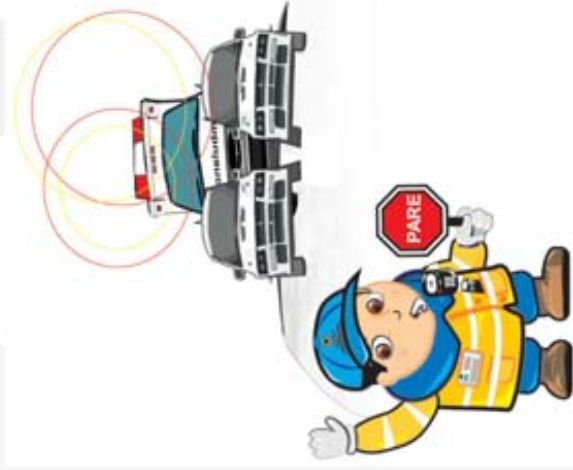
ALCALDÍA MAYOR
DE BOGOTÁ D.C.

Fondo de Prevención
ATENCIÓN DE EMERGENCIAS

DIRECCIÓN DE PREVENCIÓN Y ATENCIÓN DE EMERGENCIAS



Imagen institucional





ALCALDÍA MAYOR
DE BOGOTÁ D.C.

Fondo de Prevención
ATENCIÓN DE EMERGENCIAS

DIRECCIÓN DE PREVENCIÓN Y ATENCIÓN DE EMERGENCIAS

Imagen institucional



Telecomunicaciones:

Riesgo: Mal uso de las líneas de Emergencias.

Consecuencia: Infarto telefónico” (fijo y celular), ausencia del servicio.





ALCALDÍA MAYOR
DE BOGOTÁ D.C.

Fondo de Prevención
ATENCIÓN DE EMERGENCIAS

DIRECCIÓN DE PREVENCIÓN Y ATENCIÓN DE EMERGENCIAS



Imagen institucional





ALCALDÍA MAYOR
DE BOGOTÁ D.C.

Fondo de Prevención
ATENCIÓN DE EMERGENCIAS

DIRECCIÓN DE PREVENCIÓN Y ATENCIÓN DE EMERGENCIAS

3.2.1 Actas de la subcomisión Telecomunicaciones

		ACTA DE REUNIÓN No. 13			CÓDIGO	PLE-FT-09	VERSIÓN	2
					CÓDIGO DOCUMENTAL			
TEMA	Reunión de la Comisión de Infraestructura Movilidad y servicios Públicos.			ÁREA RESPONSABLE	Gestión Sectorial - Coordinación de Redes			
FECHA	12	11	08	LUGAR	Compensar Av. Calle 68 Salón 3-4	HORA	8:00 AM - 12:00 M	HOJA ___ DE ___
<p>Avances del protocolo Distrital de primera respuesta ante diferentes eventos (incluido el evento de gran magnitud) en el Sistema de Energía Eléctrica a cargo Ing. Jorge Angulo.</p> <p>Se realiza la presentación del protocolo Distrital de primera respuesta ante diferentes eventos (incluido el evento de gran magnitud) en el Sistema de Energía Eléctrica, en donde se expone:</p> <p>1 Alcance del Protocolo. 2 Instituciones involucradas 3 Agenda: Jerarquías del Sector, Infraestructura estratégica, Organización, estructura y jerarquías permanentes para la planificación, organización y Dirección Sectorial y su articulación con el Sistema Nacional, para el Sector Eléctrico, Normatividad, Matrices Responsabilidades, Identificación de escenarios. 4 Evento. 5 Protocolo de Energía Eléctrica.</p>								
<p>Avances sobre la Estrategia de Divulgación de Riesgo en Redes de Servicios Públicos a cargo del Diseñador Paulo Santacruz.</p> <p>Se realiza la presentación con los avances de la Estrategia de Divulgación de Riesgo en Redes de Servicios Públicos en donde se explica:</p> <p>1 Productos del contrato. 2 Presentación de la imagen institucional. 3 Riesgos, consecuencias e imagen para las redes de Acueducto, Alcantarillado, Energía Eléctrica, Gas Natural, Recolección de Residuos Sólidos, Movilidad y Telecomunicaciones.</p>								
COMPROMISOS								
ACTIVIDAD				RESPONSABLE		FECHA		
						DÍA	MES	AÑO
La DPAE realizará la retroalimentación de la simulación en la siguiente comisión.				DPAE		27	01	09
Se efectuarán reuniones de la subcomisiones de Energía eléctrica, Telecomunicaciones y Movilidad para efectuar la simulación donde se probará la efectividad de los protocolos respectivos.				DPAE				
Enviar la presentación del escenario de daños a las Empresas de Servicios Públicos y Secretarías Distritales, una vez sea entregada por la subdirección de estudios e investigaciones.				DPAE				
PARTICIPANTES								
INVITADOS A LA REUNIÓN	AUSENCIA JUSTIFICADA	DEPENDENCIA / ENTIDAD		FIRMA DE ASISTENTES				
Eric García		Avantel - Jefe Mtc						
Nelson Pieta		CAR - Prof Espoo						
Wilmar Fernando Torres		CODENEA S.A. - Prof Ope						
Miguel Humberto Cely		CODENEA S.A. - Prof Ope						
Guillermo Lizárrago		CAAD - Red Matriz						
Luis Carlos Morales		CAAD - Prof Espec						
Marcos Arturo Millán H		CAAD - Jefe de División						
Genaro F. Cárter		EAAE - Zona 1						
Oscar Javier Riquelme V.		EAAE - Zona 3						
Fabio Valdés Recerra		EPM Bogotá - Gie Admin						



ALCALDÍA MAYOR
DE BOGOTÁ D.C.

Fondo de Prevención
ATENCIÓN DE EMERGENCIAS

DIRECCIÓN DE PREVENCIÓN Y ATENCIÓN DE EMERGENCIAS

 ALCALDÍA MAYOR DE BOGOTÁ D.C. Fondo de Prevención y Atención Emergencias		ACTA DE REUNIÓN No. 13				CÓDIGO	PLE-FT-09	VERSIÓN	2
						CÓDIGO DOCUMENTAL			
TFMA	Reunión de la Comisión de Infraestructura Movilidad y servicios Públicos.				ÁREA RESPONSABLE	Gestión Sectorial - Coordinación de Redes			
FECHA	12	11	08	LUGAR	Compensar Av. Calle 58 Salón S-4	HORA	8:00 AM - 12:00 M	HOJA ___ DE ___	
AGENDA									
1. Apertura e instalación de la Comisión de Infraestructura, Movilidad y Servicios Públicos, a cargo de la Ing. Lucy E. González.									
2. Presentación sobre el Escenario de Daños ante un Evento de Gran Magnitud realizado por la Universidad de los Andes, a cargo de la Subdirección de Investigación y Desarrollo de la DPAC.									
3. Avances del protocolo Distrital de primera respuesta ante diferentes eventos (incluido el evento de gran magnitud) en el Sistema de Movilidad Ing. Juan Pablo Bocarejo.									
4. Avances del protocolo Distrital de primera respuesta ante diferentes eventos (incluido el evento de gran magnitud) en el Sistema de Telecomunicaciones a cargo del Ing. Germán Llano.									
5. Avances del protocolo Distrital de primera respuesta ante diferentes eventos (incluido el evento de gran magnitud) en el Sistema de Energía Eléctrica a cargo del Ing. Jorge Angulo.									
6. Avances sobre la estrategia de Divulgación de Riesgo en Redes a cargo del Diseñador Paulo Santacruz.									
7. Con promisos - Responsables - Varios.									
DESARROLLO DE LA AGENDA									
Presentación sobre el Escenario de Daños ante un Evento de Gran Magnitud realizado por la Universidad de los Andes, a cargo de la Subdirección de Investigación y Desarrollo de la DPAC.									
Se realiza la presentación sobre el Escenario de Daños ante un Evento de Gran Magnitud, en donde se explicaron los siguientes temas:									
1. Introducción: antecedentes de estudios realizados y los objetivos que busca el estudio.									
2. Amenaza Sísmica: Aspectos Generales, Marco tectónico Colombiano, Fuentes Sismogénicas, Información de Amenaza Sísmica, Escenarios Sísmicos de análisis.									
3. Vulnerabilidad Sísmica y Daños en Edificaciones: Metodología de información para la recopilación de la información, Clasificación de las Tipologías constructivas predominantes en la Ciudad, Procedimiento de cálculo de curvas de vulnerabilidad, Estimación de afectaciones de acuerdo al escenario, Porcentaje de Daños de Edificaciones Públicas Indispensables y de Atención a la Comunidad.									
4. Vulnerabilidad Sísmica y Daños en Redes: Metodología General, Infraestructura de Redes, Curva de Vulnerabilidad - Factores de ajuste, Red de Acueducto, Red de Alcantarillado Red de Gas Natural.									
5. Vulnerabilidad Sísmica en Puentes: Metodología, Puentes vehiculares y peatonales - Índices de riesgo.									
6. Automatización del Cálculo de Escenarios de Daño por Terremoto: Objetivo y alcance, Metodología general, Estado de avances, Información recopilada - Información necesaria para edificaciones.									
Avances del protocolo Distrital de primera respuesta ante diferentes eventos (incluido el evento de gran magnitud) en el Sistema de Movilidad Ing. Juan Pablo Bocarejo.									
Se realiza la presentación con los avances en la elaboración del Protocolo Distrital de Primera Respuesta ante la ocurrencia de situaciones de emergencia por la materialización de cualquier amenaza en el Sistema de Movilidad, en donde se explicaron los siguientes temas:									
1. Marco conceptual: Objetivos generales de un plan de primera respuesta, Actividades ligadas a la movilidad y su infraestructura en la fase de primera respuesta y Ciclo de la administración de la emergencia.									
2. Estructura del protocolo: Plan de contingencia sectorial, Definición de la red vital y Plan de divulgación.									
3. Responsables: Instituciones involucradas.									
Avances del protocolo Distrital de primera respuesta ante diferentes eventos (incluido el evento de gran magnitud) en el Sistema de Telecomunicaciones a cargo del Ing. Germán Llano.									
Se realiza la presentación con los avances del protocolo Distrital de primera respuesta ante diferentes eventos (incluido el evento de gran magnitud) en el Sistema de Telecomunicaciones, en donde se explica:									
1. Alcance de protocolo.									
2. Prioridades.									
3. Acciones previas de preparación conjunta.									
4. Acciones previas a la operación.									
5. Protocolo de primera respuesta, para revisión.									
6. Operadores de servicios de telecomunicaciones de acuerdo los servicios que prestan.									
7. Servicios fundamentales.									



ALCALDÍA MAYOR
DE BOGOTÁ D.C.

Fondo de Prevención
ATENCIÓN DE EMERGENCIAS

DIRECCIÓN DE PREVENCIÓN Y ATENCIÓN DE EMERGENCIAS

		ACTA DE REUNIÓN No. 13			CÓDIGO PLE-FT-09	VERSIÓN 2
					CÓDIGO DOCUMENTAL	
TEMA Reunión de la Comisión de Infraestructura Movilidad y servicios Públicos.	ÁREA RESPONSABLE Gestión Sectorial - Coordinación de Reces					
FECHA 12 11 08	LUGAR Compassar Av. Calle 68 Salón S 4	HORA 8:00 AM - 12:00 M	HOJA ___ DE ___			
PARTICIPANTES						
INVITADOS A LA REUNIÓN	AUSENCIA JUSTIFICADA	DEPENDENCIA / ENTIDAD	FIRMA DE ASISTENTES			
Ximena Romero A.		EPM Bogotá - Cte Ina	<i>[Signature]</i>			
Oswaldo Dayana B.		ETB - Coordinador	<i>[Signature]</i>			
Gabriel Ruiz Z.		ICU - Coord Malla Via	<i>[Signature]</i>			
Cristian Augusto Romolina		ISA - Cte Centro	<i>[Signature]</i>			
Natalia Gutiérrez P.		SDHT - profesional	<i>[Signature]</i>			
Juan Carlos Castro		SCM - Prof Unvers				
William Bernal R.		SDM - Director SV				
Giovanni Sabogal		SDP - Profesional				
Cataldo Triana		Teléfono Telecom - Lider D	<i>[Signature]</i>			
Steven Farrera Rodriguez		Teléfono Mowl - Prof S.O.	<i>[Signature]</i>			
Gina Melgarejo		TISO - Analista	<i>[Signature]</i>			
Manuel A. Gonzalez		Terminal de Transporte	<i>[Signature]</i>			
José E. Bonilla B.		Terminal de Transporte - Copad	<i>[Signature]</i>			
Martin Salamanca		Transmilenio S.A. - Prof	<i>[Signature]</i>			
William Vergel		UAERMV - Prof Espec				
Giovanni Sierra R.		LAERMV - Subdirector				
Humberto Degado		UAESF - Sub Sag Eval	<i>[Signature]</i>			
Juan Pablo Bocorajo		DPAE - Prof Espec	<i>[Signature]</i>			
Germán Llano		DPAE - Prof Espec				
Jorge Angulo		DPAE - Prof Espec				
Paulo Santacruz		DPAE - Diseñador	<i>[Signature]</i>			
Lucy E. González		DPAE - Subdirector	<i>[Signature]</i>			
Lilifer Martín Lozano		DPAE - Prof Espec	<i>[Signature]</i>			
Giovanni Almazán		DPAE - Coordinador	<i>[Signature]</i>			
Humberto Guerra M.		DPAE - Prof Espec	<i>[Signature]</i>			
Gerardo Rodríguez		DPAE - Prof				
Juan Carlos Parilla		DPAE - Prof				
Dulcy Ortiz		DPAE - Coordinador	<i>[Signature]</i>			
Harold A. Alvarez		DPAE - Prof	<i>[Signature]</i>			
ANEXOS						
1. Control de Asistencia						



ALCALDÍA MAYOR
DE BOGOTÁ D.C.

Fondo de Prevención
ATENCIÓN DE EMERGENCIAS

DIRECCIÓN DE PREVENCIÓN Y ATENCIÓN DE EMERGENCIAS

3.3 Documentación de Producto

Se adjunta documentos de reuniones con sus debidas apreciaciones por parte de las empresas responsables en la prestación de los servicios públicos del distrito.



ALCALDÍA MAYOR
DE BOGOTÁ D.C.

Fondo de Prevención
ATENCIÓN DE EMERGENCIAS

DIRECCIÓN DE PREVENCIÓN Y ATENCIÓN DE EMERGENCIAS

4. DESARROLLO DE LA ESTRATEGIA DE DIVULGACIÓN MASIVA DE LOS RIESGOS DE REDES PÚBLICAS.

La estrategia de divulgación masiva de los riesgos en redes de servicios públicos, se establece como el componente fundamental para socializar y garantizar que los diferentes actores y sectores del Distrito Capital reciban en forma eficaz el conocimiento y fortalecimiento de la cultura ciudadana en los diferentes estados del riesgo, siendo ellos: conocimiento, prevención, mitigación, preparación, atención y recuperación frente a los eventos adversos y emergencias.

El desarrollo de la estrategia se establece bajo el esquema de “los pecados capitales de las redes”, el cual busca poner a disposición de la población objetivo y comunidad, la divulgación masiva de los problemas y fallas en las redes de servicios públicos, del distrito capital, a través de un conjunto de canales, medios, productos, programas, objetivos, actores e instituciones, y contribuir así a la inclusión del riesgo en la cultura ciudadana.

Como antecedentes de la estrategia tenemos la divulgación de algunos riesgos presentados en medios masivos por las empresas prestadoras de servicios públicos, pero relacionados con los esquemas de continuidad del negocio, salud ocupacional y seguridad industrial, es por ello que este proyecto es pionero en la materia, y debe realizarse con la participación de todas las redes, instituciones, comunidades y medios de comunicación, comprometiéndolos en la vinculación en el mismo con recursos físicos, económicos y humanos, para alcanzar así los productos esperados.

La percepción y representación del riesgo en redes de servicios públicos, nos muestra como los hábitos adoptados en la comunidad, ya sean por costumbre, procesos de educación, de formación y de convivencia, inclinan nuestros esfuerzos a crear procesos de reeducación de estos intangibles que solo lograremos a través de procesos de persuasión y disuasión. En otras palabras los cambios de fundamentos erróneos y de los juicios anteriores e inducir con argumentos técnicos, la incorporación de intereses compartidos y la creación de un lenguaje común en la gestión del riesgo.

La persuasión y la disuasión como procesos fundamentales de la campaña conllevan a la no realización de prácticas inadecuadas, como es la realización de conexiones ilegales en las redes de servicios públicos, transmitiendo mensajes de prevención, educación y cultura del riesgo, como son los siguientes: ser ordenado



ALCALDÍA MAYOR
DE BOGOTÁ D.C.

Fondo de Prevención
ATENCIÓN DE EMERGENCIAS

DIRECCIÓN DE PREVENCIÓN Y ATENCIÓN DE EMERGENCIAS

en la disposición de residuos, en el caso de la red de recolección y disposición de residuos sólidos, “Da vía a la vida” es un mensaje de tipo preventivo para el caso de la red de movilidad, y dirigirlos de tal forma, que el ciudadano relacione estos acontecimientos con el eje de la campaña “los pecados capitales de las redes”.

La divulgación es un proceso de comunicación masiva y de forma participativa, logrando así un desarrollo integral con la principal estrategia de información y de educación, para que la comunidad esté avisada, y en equipo logremos cortar con el estandarizado modelo de víctimas para convertirnos en actores representativos con visibilidad y responsabilidad en las consecuencias de nuestros actos, en la conexión y mala utilización de las redes de servicios públicos.

La campaña integra culturalmente “Los Pecados Capitales”, identificando cada problemática con un vicio en el cual se cae, creando una amenaza, donde enmendar esos pecados se equipararía al buen comportamiento con el uso de las redes.

En este punto se hará una descripción de los pasos y elementos a usar para llevar a cabo la divulgación del personaje con su respectivo mensaje para la comunidad.

Primero que todo tenemos que definir el objetivo, el target al que se va llegar y un resumen de los materiales de divulgación que se recomiendan usar para la ejecución de la campaña de divulgación.



ALCALDÍA MAYOR
DE BOGOTÁ D.C.

Fondo de Prevención
ATENCIÓN DE EMERGENCIAS

DIRECCIÓN DE PREVENCIÓN Y ATENCIÓN DE EMERGENCIAS

4.1 OBJETIVO.

El objetivo de la campaña social es intentar modificar conductas de la población, lo que implica una complejidad muy alta, debido a la fundamental aplicación de conceptos de sicología social, especialmente de enseñanza, que requieren de mucho tiempo para introducir un cambio en las costumbres y actitudes de la gente. El aspecto motivacional de los receptores de los mensajes juega un papel fundamental.

Teniendo en cuenta esta definición el objetivo de la campaña es:

Sensibilizar a la comunidad por medio de la campaña “Los Pecados Capitales en las redes de servicios públicos” en los riesgos asociados a las redes de servicios públicos.



ALCALDÍA MAYOR
DE BOGOTÁ D.C.

Fondo de Prevención
ATENCIÓN DE EMERGENCIAS

DIRECCIÓN DE PREVENCIÓN Y ATENCIÓN DE EMERGENCIAS

4.2 TARGET O GRUPO OBJETIVO.

Target (en español “objetivo”) es un anglicismo también conocido por público objetivo, grupo objetivo, mercado objetivo o mercado meta.

Conocer las actitudes de un target frente a las campañas y los diferentes medios de comunicación hace más fácil contactarlos y llegar con el Mensaje adecuado.

En el momento de definir el target es necesario clarificar las variables demográficas y/o sociográficas.

Dado que la campaña propone un tema general que concierne a toda la comunidad, identificamos en el ciudadano común el **target** objetivo.

Hombres y Mujeres de todas las edades de estrato 1 al 6 nivel Bogotá y Distrito capital.

4.2.1 Segmentación.

Gracias a esta segmentación, podemos dirigir nuestras acciones a targets determinados y ya que nuestro objetivo es sensibilizar a la comunidad de los riesgos en las redes públicas se segmentará el grupo social de la siguiente forma:

- a) Educativa:** Dirigida a profesores y estudiantes en planteles educativos. Mediante actividades lúdicas y/o diseño de concursos.
- b) Institucionales:** Dirigida a empleados y operarios de las empresas prestadoras del servicios y entidades pertenecientes al Sistema Distrital de Prevención y Atención de Emergencias mediante capacitaciones.
- c) Comunidad:** Dirigidas a la población de todos los estratos sociales en general, con jornadas de sensibilización.

Cada grupo tiene un conjunto particular de creencias, actitudes y valores, por lo tanto las estrategias de campañas sociales se deben adaptar de acuerdo a las necesidades de cada segmento al que se dirige.



ALCALDÍA MAYOR
DE BOGOTÁ D.C.

Fondo de Prevención
ATENCIÓN DE EMERGENCIAS

DIRECCIÓN DE PREVENCIÓN Y ATENCIÓN DE EMERGENCIAS

4.3 ESLOGAN.

“Seamos responsables, NO VÍCTIMAS”

El mensaje esta orientado a que los ciudadanos asumamos un rol responsable frente a la utilización de las redes de servicios públicos para No ser Víctimas del inadecuado manejo, con las consecuencias inherentes al comportamiento seleccionado.

Este es el eje central de la campaña ya que la compromiso de la comunidad es de vital importancia; como se ha observado, la actitud inquisidora que tiene la gente ante los entes comprometidos con los servicios públicos hay que cambiarla por una condición colaboradora y que tome la responsabilidad como una ayuda mutua entre la comunidad y las empresas responsables.

Por eso la necesidad de un buen eslogan que debe ser corto, original e impactante. Para conseguirlo, se utilizan todos los recursos estilísticos utilizados los juegos de palabras puesto que obligan a hacer un esfuerzo adicional al oyente que permite fijarlo mejor en su memoria.



ALCALDÍA MAYOR
DE BOGOTÁ D.C.

Fondo de Prevención
ATENCIÓN DE EMERGENCIAS

DIRECCIÓN DE PREVENCIÓN Y ATENCIÓN DE EMERGENCIAS

4.4 PERSONAJE.



Prevencio es la imagen de un funcionario de la DPAE que posee un estereotipo amigable, elaborado de tal forma que captura el interés y la curiosidad de niños y adultos.

Se unificarán las amenazas más significativas de cada red bajo un mismo concepto que se identificará con un personaje símbolo de prevención.

4.4.1 Personaje por Red.

La vestidura de Prevencio es el uniforme de la DPAE, entidad encargada de prevención y atención de emergencias Distrital, a la cual se le agregan los elementos más representativos de cada red.

Para el desarrollo del personaje de Prevencio, se hizo un estudio de las amenazas más relevantes para cada red y así generar un mensaje para cada uno de los casos



**para ver mas detallado las características de cada personaje ver capítulo 2.*



ALCALDÍA MAYOR
DE BOGOTÁ D.C.

Fondo de Prevención
ATENCIÓN DE EMERGENCIAS

DIRECCIÓN DE PREVENCIÓN Y ATENCIÓN DE EMERGENCIAS

4.5 PLAN DE MEDIOS.

Se mostrara los elementos a usar para llevar a cabo la campaña.

4.5.1 Grupo Objetivo Primario.

Hombres y Mujeres de todas las edades estratos del 1al 6, a nivel del Distrito Capital.

4.5.2 Grupo Objetivo secundario.

Empresas responsables en el manejo de los servicios públicos. En la prestación de recursos necesarios para la ejecución de la campaña.

4.5.3 Objetivo de Comunicación.

Comunicar al común de las personas que a través de la campaña de “**los pecados capitales en las redes de servicios públicos**” pueden participar activamente en gestión ante los posibles riesgos que se generan y crear una actitud de participación proactiva en los mejoramientos de los recursos.

4.5.4 Objetivo de Medios.

4.5.4.1 Alcance: Llegar en la fase preliminar de la campaña a un 30% de nuestro Grupo Objetivo (2,364,364) promedio de habitantes en el desarrollo del presente plan. Basándose en los 7,881,156 de habitantes resultados del DANE en el **censo general del 2005 – Resultados áreas metropolitanas**

4.5.4.2 Frecuencia: Promedio de 1 contacto target en los periodos al aire. Logrando así que por elemento expuesto tenga un nivel de sensibilización de al menos en un (1) individuo por contacto con masas ya que intentar modificar conductas de la población, implican una complejidad muy alta.

4.5.4.3 Regionalidad: A nivel Distrital.

4.5.4.4 Temporalidad: De 5 a 10 años partiendo de los resultados de la fase preliminar de la campaña.



ALCALDÍA MAYOR
DE BOGOTÁ D.C.

Fondo de Prevención
ATENCIÓN DE EMERGENCIAS

DIRECCIÓN DE PREVENCIÓN Y ATENCIÓN DE EMERGENCIAS

4.6 PIEZAS A USAR

Afiches, Material Impreso, Material POP, Jornadas de sensibilización, Radio, Revistas, Prensa y separatas, Internet (Página principal Banners publicitarios en páginas de la Alcaldía), Televisión (Canal Capital y CityTV).

4.6.1 Afiches: En la primera parte de la estrategia se desarrollarán 8 afiches para la campaña: un afiche principal general donde se mostrarán los riesgos escogidos por la DPAE en conjunto con los entes prestadores de los servicios públicos, para resaltar los pecados capitales definidos.

Y siete afiches particulares, uno por cada red de servicio público, dando unidad a la campaña, con mensajes más específicos sobre los riesgos que se generan en cada una de las redes.

Los afiches se montarán en paraderos, en las áreas de recepción de las empresas, entre otros lugares.

Eucoles: Implementación de afiches en paraderos de transporte y Transmilenio, este elemento está para incluir en la primera fase como prueba de la divulgación ya que el manejo de los precios no son muy grandes con respecto a otros medios y más por su gran aporte en la recepción de ideas en las campañas publicitarias.

4.6.2 Material impreso: Después de implementada la campaña en la comunidad el mensaje se reforzará por medio de elementos de recordación como material impreso:

Volantes: repartición de volantes en lugares de gran concurrencia pública, en eventos como conciertos etc.

Afiches: Elaboración de afiches más específicos dando continuidad a la campaña.

Cartillas: Distribución de cartillas en las jornadas de sensibilización en planteles educativos.



ALCALDÍA MAYOR
DE BOGOTÁ D.C.

Fondo de Prevención
ATENCIÓN DE EMERGENCIAS

DIRECCIÓN DE PREVENCIÓN Y ATENCIÓN DE EMERGENCIAS

4.6.3 Material POP: Stands y/o Dummie camínate (Prevencio), como apoyo logístico en eventos empresariales, educativos y barriales. Distribución de botones, esferos, etc.

4.6.4 Jornadas de sensibilización: Como se ha visto anteriormente en otras administraciones de Distrito Capital, las jornadas de sensibilización son de suma importancia debido al interés del las entidades distritales en generar procesos de cultura hacia la ciudadanía para una mejor convivencia. De esta forma, será la divulgación de los riesgos en las redes de vital importancia, en los colegios, en las empresas, y en los barrios mas afectados por la falta de conciencia sobre de los riesgos en redes de servicios públicos.

Estas jornadas se reforzarán con el material de recordación ya mencionados: cartillas educativas y de ilustración para los niños, y conferencias con las empresas para seguir reforzando las actividades de prevención.

4.6.5 Radio: Se deberán tener en cuenta las emisoras de Bogotá, que ocupan los primeros lugares de sintonía, para difundir el mensaje a nuestro target, y aquellos programas que por su afinidad con los mensaje a difundir, serán los óptimos para pautar, con una intensidad promedio de: 3 cuñas en programación musical y 2 en programas estelares, con cuñas de 20 seg. La misma estrategia aplicaremos para la etapa de Lanzamiento y sostenimiento.

4.6.6 Revistas: Se realizarán avisos de (1/2) y un (1/4) de página, en publicaciones como Carrusel, Motor, Portafolio, Semana, etc.

4.6.7 Prensa, separatas y facturas para pago de servicios públicos. Utilizar los diarios o periódicos locales de distribución gratuita. Se recomienda publicar un avisos de página completa al principio de la campaña y posteriormente en forma de recordatorio avisos tamaño de 2 columnas x 5 CM. Diseñar separatas de 52 x 63 CMS, usando el mensaje central de la campaña “Los Pecados Capitales en las redes de servicios públicos”



ALCALDÍA MAYOR
DE BOGOTÁ D.C.

Fondo de Prevención
ATENCIÓN DE EMERGENCIAS

DIRECCIÓN DE PREVENCIÓN Y ATENCIÓN DE EMERGENCIAS

A manera de recordatorio, para lograr la difusión constante del mensaje se dará uso del correo directo como herramienta eficaz; las facturas para pagos de servicios públicos domiciliarios son vitales para lograr este efecto. Se deben desarrollar piezas gráficas que se adapten al espacio y diagramación de las facturas.

4.6.8 Internet: Se dará uso de la herramienta de información de la actualidad (el Internet) elaborando una Web Site con toda la información al respecto de la campaña para mantener informada la población del distrito capital con lo avances y/o novedades que se desarrollen, para que la campaña este en constante movimiento y así contribuya a mejorar el modo de vida de los habitantes del distrito capital.

También se dará uso de banners promocionales elaborados con los parámetros de las páginas que ponga a disposición la alcaldía.

4.6.9 Televisión (Local y regional) Se pautarán comerciales “ensanduchados” de 10 seg.

Se emitirán entre los noticieros, magazines y programación infantil de la mañana de sábado y domingo, Noticieros del medio día, en intermedios de películas del fin de semana.

La distribución de la presión semanal será de miércoles a domingo, debido a que la audiencia está más perceptiva a los mensajes, incrementando la pauta en el fin de semana, días donde se encuentra la mayor cantidad de audiencia familiar.

Al documento se adjuntara la debida presentación con la cual se hacen las exposiciones para informar a los funcionarios representantes de cada empresa vinculada con el tema de las redes de servicios públicos.



ALCALDÍA MAYOR
DE BOGOTÁ D.C.

Fondo de Prevención
ATENCIÓN DE EMERGENCIAS

DIRECCIÓN DE PREVENCIÓN Y ATENCIÓN DE EMERGENCIAS

4.7 MEDIOS DE CONTROL DE RENDIMIENTO DE LA CAMPAÑA

La ejecución de la estrategia se realizará a través de las siguientes herramientas de comunicación:

- Boletines de prensa.
- Reel promocionales de comerciales y video institucional.
- Fotografías (de la Campaña).
- Comunicación directa con periodistas, a través de visitas a los medios, llamadas telefónicas o correos electrónicos.
- Entrevistas personales.
- Entrega de Brochures o material informativo del proyecto.
- Entrevistas con los beneficiarios del proyecto.

Con este control se medirá la efectividad de la campaña para dar un resultado final.



ALCALDÍA MAYOR
DE BOGOTÁ D.C.

Fondo de Prevención
ATENCIÓN DE EMERGENCIAS

DIRECCIÓN DE PREVENCIÓN Y ATENCIÓN DE EMERGENCIAS

4.8 PRESENTACION DE PRIMER PRODUCTO (AFICHES)

4.8.1 Acueducto



No descuides lo que limpia y calma tu sed

Lava tu tanque de almacenamiento de agua por lo menos una vez cada seis meses. Si no tienes tanque de almacenamiento, instálalo ya que es fundamental para tu vida.

Evita escapes en los aparatos hidráulicos:
llaves, duchas, etc.



ALCALDÍA MAYOR
DE BOGOTÁ D.C.

Fondo de Prevención
ATENCIÓN DE EMERGENCIAS

DIRECCIÓN DE PREVENCIÓN Y ATENCIÓN DE EMERGENCIAS

4.8.2 Alcantarillado



No taponen los sistemas con residuo sólidos

Evita botar tus residuos en los cauces de agua y alcantarillados que atraviesan la ciudad.

Dispón correctamente de tus residuos ya que puedes taponar los canales y alcantarillas generando encharcamientos e inundaciones, contaminas el agua, generas olores ofensivos y afectas el paisaje.



ALCALDÍA MAYOR
DE BOGOTÁ D.C.

Fondo de Prevención
ATENCIÓN DE EMERGENCIAS

DIRECCIÓN DE PREVENCIÓN Y ATENCIÓN DE EMERGENCIAS

4.8.3 Electricidad



No Improvise, o serás el corto circuito

Mantén en buen estado enchufes y tomas.

Evita hacer conexiones fraudulentas.

No conectes varios electrodomésticos simultáneamente en la misma toma para evitar cortos, incendios, y en casos extremos la muerte.



ALCALDÍA MAYOR
DE BOGOTÁ D.C.

Fondo de Prevención
ATENCIÓN DE EMERGENCIAS

DIRECCIÓN DE PREVENCIÓN Y ATENCIÓN DE EMERGENCIAS

4.8.4 Gas Natural.



No te ahogues en tu indiferencia

Haz constantes chequeos en tus equipos a gas.

Busca una ventilación compatible con los espacios.

Cierra las válvulas o registros de gas en caso de emergencia.



ALCALDÍA MAYOR
DE BOGOTÁ D.C.

Fondo de Prevención
ATENCIÓN DE EMERGENCIAS

DIRECCIÓN DE PREVENCIÓN Y ATENCIÓN DE EMERGENCIAS

4.8.5 Movilidad



No Tranques el tránsito de vidas

Da vía a la vida.

En caso de urgencia despeja las vías para uso de ambulancias y vehículos de emergencias.

Respetar las normas de tránsito.



ALCALDÍA MAYOR
DE BOGOTÁ D.C.

Fondo de Prevención
ATENCIÓN DE EMERGENCIAS

DIRECCIÓN DE PREVENCIÓN Y ATENCIÓN DE EMERGENCIAS

4.8.6 Residuos sólidos



No te descompongas en tus residuos

Presenta los residuos en empaques adecuados (bolsas plásticas, canecas, entre otros).

No arrojes los residuos en vías o espacios públicos.

Separa los residuos reciclables o reutilizables de la basura y preséntalos de manera separada.



ALCALDÍA MAYOR
DE BOGOTÁ D.C.

Fondo de Prevención
ATENCIÓN DE EMERGENCIAS

DIRECCIÓN DE PREVENCIÓN Y ATENCIÓN DE EMERGENCIAS

4.8.7 Telecomunicaciones



No infartes las líneas de comunicación hablando en momentos de emergencia

Optimiza el manejo de las líneas de comunicación, envía mensajes de texto para evitar colapsos o infartos telefónicos en un evento de gran magnitud.

Utiliza racionalmente la línea 123 de emergencias



ALCALDÍA MAYOR
DE BOGOTÁ D.C.

Fondo de Prevención
ATENCIÓN DE EMERGENCIAS

DIRECCIÓN DE PREVENCIÓN Y ATENCIÓN DE EMERGENCIAS

4.8.8 Afiche general

El afiche general integra todas las redes de servicios públicos.





ALCALDÍA MAYOR
DE BOGOTÁ D.C.

Fondo de Prevención
ATENCIÓN DE EMERGENCIAS

DIRECCIÓN DE PREVENCIÓN Y ATENCIÓN DE EMERGENCIAS

4.8.8.1 Documentación de Producto

Se adjunta documentos de proceso de elaboración del los afiches de las redes de servicios públicos del distrito



ALCALDÍA MAYOR
DE BOGOTÁ D.C.

Fondo de Prevención
ATENCIÓN DE EMERGENCIAS

DIRECCIÓN DE PREVENCIÓN Y ATENCIÓN DE EMERGENCIAS

5. RETROALIMENTACIÓN DE LOS AFICHES PRESENTADOS PARA LA CAMPAÑA

Después de las reuniones y mesas de trabajo que se hicieron en las comisiones, con las empresas prestadoras de servicios públicos y el grupo de redes de la DPAE (Departamento de Prevención y Atención de Emergencias) se prestan unas modificaciones a los afiches.

Debido a su estructura gramatical de negatividad, el mensaje no era afín con lo que se está buscando, la estructura de las oraciones estaban más enfocadas a ser mandatos sobre la comunidad en vez de pecados o acciones que conllevan a un causal de riesgo.

Comentarios como: ***Entendiendo que el contexto de la campaña corresponde “los pecados capitales” en las redes de servicios públicos y que con ella se pretende hacer conciencia en los habitantes sobre riesgos potenciales y adecuado uso de las redes de servicios públicos, facilitando el servicio de las empresas prestadoras a través de la participación ciudadana. Se abstrae la oportunidad de hacer uso de mensajes de advertencia, en contexto de negación, ejemplo “No tranques el...”, pero igualmente existe la posibilidad de utilizar mensajes en positivo, ejemplo, “Contribuye, construye, aporta....”***
Nos hizo replantear el enfoque de los mensajes.

Para el replanteamiento de los mensajes, en conjunto con personal del departamento de prevención y atención de emergencias se dio a la tarea de estudiar a fondo más el tema de los pecados “acciones” y mandatos “obligaciones” como refuerzo de los conceptos ya planteados para tener así una visión más clara de lo que se va a comunicar.

Primero se buscó definiciones y sinónimos más amplios para el refuerzo del concepto de pecado.



ALCALDÍA MAYOR
DE BOGOTÁ D.C.

Fondo de Prevención
ATENCIÓN DE EMERGENCIAS

DIRECCIÓN DE PREVENCIÓN Y ATENCIÓN DE EMERGENCIAS

5.1 ESTUDIO Y DEFINICION

5.1.1 Los nuevos "pecados sociales"

Los nuevos "pecados sociales" y presentados por el plenipotenciario apostólico del Vaticano son:

1. Las violaciones bioéticas, como la anticoncepción.
2. Los experimentos moralmente dudosos, como la investigación en células madre.
3. La drogadicción.
4. Contaminar el medio ambiente.
5. Contribuir a ampliar la brecha entre los ricos y los pobres.
6. La Riqueza excesiva.
7. Generar pobreza.

5.1.2 Pecados Capitales del Catolicismo

Pecado	sinónimos
Envidia	Celos- Rivalidad- Rencor
Lujuria	Promiscuidad
Gula	Hambre- Deseo
Pereza	Flojera- Descuido
Ira	Furia- Violencia- Fanatismo
Soberbia	Insolencia- Petulancia- Desfachatez
Avaricia	Codicia- Mezquindad- Tacañería- Ambición

5.1.3 Investigación de pecados y defectos

En este punto se toman las acciones que se enfocaron en un principio como los pecados para la campaña

<i>Trancar</i>	Ocupes –Obstruyas- Invadas - Obstaculices
<i>Sofocar</i>	ahogues- Asfixies
<i>Improvisar</i>	reformes- conectes- enchufe- Sobrecargues
<i>Taponar</i>	Selles- Obstruyas
<i>Descomponer</i>	turbar- desordenes- desarregles- recicles- Esparzas
<i>Infartar</i>	cortar- falles- rompas- Abortes- destroces
<i>Descuidar</i>	Menosprecies- desprecies- desfavorezcas
<i>Intoxicar</i>	Vicios envenenamiento- Reguero- Esparcido –disperso
<i>Cortocircuito</i>	Avería – falla- Electrocutarte – perjudicarte - lesionarte
<i>Obstruir</i>	Improvisación -Indiferencia – Confusión - Indolencia



ALCALDIA MAYOR
DE BOGOTA D.C.

Fondo de Prevención
ATENCIÓN DE EMERGENCIAS

DIRECCIÓN DE PREVENCIÓN Y ATENCIÓN DE EMERGENCIAS

<i>Botar</i>	Arrojar – Tirar
<i>Imprudencia</i>	Desacato – Desobediencia- Descuido- Incumplimiento-
<i>Terquedad</i>	Ignorancia- Imprudencia- Necedad- Insalubres – Desfavorables- Ofensivas - lesivas
<i>Pereza</i>	Flojera- descuido- selección – separación- clasificación
<i>Perjudicar</i>	Disminuye- Lesiona – Damnifica- Acorta- Hiere –Maltrata- Accidenta – Vulnera – Corta - Fragmenta - Evita – Impide
<i>Perder</i>	Perecer – Paraliza – desperdicia – maltrata

Con esto se construye un cuadro para organizar el juego gramatical que nos ayudara con la creación de las frases.



ALCALDIA MAYOR
DE BOGOTÁ D.C.

Fondo de Prevención
ATENCIÓN DE EMERGENCIAS

DIRECCIÓN DE PREVENCIÓN Y ATENCIÓN DE EMERGENCIAS

	Red	peca do	CON- DE	Mandamiento	acción	A QUER?	Que?
1	Energía	Improvisación	EN LAS INSTALACIONES	No Improvises no sobre cargues	o seras CORTA lo que limpia y calma	EL Corto Circuito el circuito TU ENERGIA Tu Sed	EL Corto Circuito el circuito TU ENERGIA Tu Sed
2	Acueducto	Menosprecio	DETU TANQUE	No Menosprecies			
3	Gas Natural	shogo	DETUS GASODOMESTICOS	no te intoxicas No te Asfixies	permite TE INTOXICA		ha revision tecnica los Sistemas
4	Alcantarillado	Tapon	DE LOS CAUCES DE AGUA	No Obstruyas	PERDIDA		TU BIENESTAR
5	Movilidad	Trancón	EN LAS VIAS	No Tranques	NO PERMITE		El Tránsito
6	Residuos	descomposición descomposición	CON TUS RESIDUOS	No te descompongas No descompongas	Ocasional		CONDICIONES INSALUBRES
7	Telecomunicaciones	Aborto	EN EL USO DE LAS COMUNICACIONES	No te infartes No Abortes	Ha Blando		EN MOMENTOS DE EMERGENCIA



ALCALDÍA MAYOR
DE BOGOTÁ D.C.

Fondo de Prevención
ATENCIÓN DE EMERGENCIAS

DIRECCIÓN DE PREVENCIÓN Y ATENCIÓN DE EMERGENCIAS

Con qué?	por qué?	En?	de?
Con Residuos Sólidos		En tus Residuos	de vidas
CON MONÓXIDO DE CARBONO	puedes perjudicarte	En tu indiferencia	de los gases contaminantes
		En momentos de Emergencia	
		En momentos de Emergencia	

Formula N: negación S: sujeto O: objeto V: verbo Sujeto+ Verbo+ objeto / nSOV /SnVO.



ALCALDÍA MAYOR
DE BOGOTÁ D.C.

Fondo de Prevención
ATENCIÓN DE EMERGENCIAS

DIRECCIÓN DE PREVENCIÓN Y ATENCIÓN DE EMERGENCIAS

5.2 RESULTADOS DE LA RETROALIMENTACIÓN

Mirando la estructura de las oraciones para cada red se concluyen las siguientes frases.

ACUEDUCTO

El descuido de tu tanque disminuye las reservas y la potabilidad del agua.

Lava tu tanque de almacenamiento de agua por lo menos una vez cada seis meses. Si no tienes tanque de almacenamiento, instálalo ya que es fundamental para tu vida.

No dejes en mano de inexpertos el manejo y mantenimiento de la red de acueducto.

Controla los escapes en los aparatos hidráulicos:
Llaves, duchas, etc.

ALCANTARILLADO

La contaminación de los cauces de agua perjudica tu bienestar

Deja de botar tus residuos en los cauces de agua y alcantarillados que atraviesan la ciudad.

Dispón correctamente de tus residuos ya que taponan los canales y alcantarillas generando encharcamientos e inundaciones, contaminas el agua, generas olores ofensivos y afectas el paisaje.

ELECTRICIDAD

La improvisación, en las instalaciones corta tu energía.

No hagas conexiones fraudulentas.

No conectes varios electrodomésticos simultáneamente en la misma toma para evitar cortos, incendios, y en casos extremos la muerte

Mantén en buen estado enchufes y tomas.



ALCALDÍA MAYOR
DE BOGOTÁ D.C.

Fondo de Prevención
ATENCIÓN DE EMERGENCIAS

DIRECCIÓN DE PREVENCIÓN Y ATENCIÓN DE EMERGENCIAS

GAS NATURAL

El abandono de tus gasodomésticos te intoxica con monóxido de carbono.

Haz constantes chequeos en tus equipos a gas.

Busca una ventilación compatible con los espacios.

Cierra las válvulas o registros de gas en caso de emergencia.

MOVILIDAD

La imprudencia en las vías no permite el tránsito de la vida.

Da vía a la vida.

En caso de urgencia despeja las vías para uso de ambulancias y vehículos de emergencias.

Respetar las normas de tránsito y denuncia acciones fraudulentas.

RESIDUOS SÓLIDOS

La indiferencia con tus residuos ocasiona condiciones insalubres

Presenta adecuadamente tus residuos domésticos cumpliendo con los horarios, frecuencias y sitios establecidos para la recolección, no los coloques en los separadores ni en las cestas públicas.

No coloques los escombros en sitios inadecuados porque producen taponamientos en los sistemas de alcantarillado, obstrucción de los corredores viales y afectan los humedales.

El manejo inadecuado de los residuos generan olores ofensivos y vectores sanitarios tales como: cucarachas, moscas y ratones, ocasionando condiciones insalubres.



ALCALDÍA MAYOR
DE BOGOTÁ D.C.

Fondo de Prevención
ATENCIÓN DE EMERGENCIAS

DIRECCIÓN DE PREVENCIÓN Y ATENCIÓN DE EMERGENCIAS

TELECOMUNICACIONES

El uso excesivo de las comunicaciones nos paraliza a todos en momentos de emergencia.

Optimiza el manejo de las líneas de comunicación, envía mensajes de texto para evitar colapsos o infartos telefónicos en un evento de gran magnitud.

Utiliza racionalmente la línea 123 de emergencias.

Teniendo estos textos ya definidos se arman nuevamente los afiche.



ALCALDÍA MAYOR
DE BOGOTÁ D.C.

Fondo de Prevención
ATENCIÓN DE EMERGENCIAS

DIRECCIÓN DE PREVENCIÓN Y ATENCIÓN DE EMERGENCIAS

5.2.1 AFICHE RED DE ACUEDUCTO

LOS PECADOS CAPITALES

en las redes públicas

Acueducto

1 Lava tu tanque de almacenamiento de agua por lo menos una vez cada seis meses. Si no tienes tanque de almacenamiento, instálalo ya que es fundamental para tu vida.

2 No dejes en mano de inexpertos el manejo y mantenimiento de la red de acueducto.

3 Controla los escapes en los aparatos hidráulicos: llaves, duchas, etc.

En caso de emergencia llamar a la línea de atención 116 o 123

DPAE
Fondo de Prevención

BOG
ALCALDÍA MAYOR DE BOGOTÁ D.C.

SUBSECTOR ENERGÍA Y CONSERVACIÓN - Secretaría de Gobierno - Fondo de Prevención y Atención de Emergencias



ALCALDÍA MAYOR
DE BOGOTÁ D.C.

Fondo de Prevención
ATENCIÓN DE EMERGENCIAS

DIRECCIÓN DE PREVENCIÓN Y ATENCIÓN DE EMERGENCIAS

5.2.2 AFICHE RED DE ALCANTARILLADO

LOS PECADOS CAPITALES
en las redes públicas

Alcantarillado

1

2

La contaminación de los cauces de agua perjudica tu bienestar

- 1 Deja de botar tus residuos en los cauces de agua y alcantarillados que atraviesan la ciudad.
- 2 Dispón correctamente de tus residuos ya que taponan los canales y alcantarillas generando encharcamientos e inundaciones, contaminas el agua, generas olores ofensivos y afectas el paisaje.

En caso de emergencia llamar a la línea de atención 116 o 123

DPAE
Fondo de Prevención

BOG
ALCALDÍA MAYOR DE BOGOTÁ D.C.



ALCALDÍA MAYOR
DE BOGOTÁ D.C.

Fondo de Prevención
ATENCIÓN DE EMERGENCIAS

DIRECCIÓN DE PREVENCIÓN Y ATENCIÓN DE EMERGENCIAS

5.2.3 AFICHE RED DE ELECTRICIDAD

LOS PECADOS CAPITALES

en las redes públicas

Electricidad

1 **La improvisación, en las instalaciones corta tu energía**

- 1 No hagas conexiones fraudulentas.
- 2 No conectes varios electrodomésticos simultáneamente en la misma toma para evitar cortos, incendios, y en casos extremos la muerte
- 3 Mantén en buen estado enchufes y tomas.

En caso de emergencia llamar a la línea de atención 115 o 123

DPAE
FONDO DE PREVENCIÓN
ATENCIÓN DE EMERGENCIAS

ALCALDÍA MAYOR
DE BOGOTÁ D.C.

BOG
BOGOTÁ
BOGOTÁ



ALCALDÍA MAYOR
DE BOGOTÁ D.C.

Fondo de Prevención
ATENCIÓN DE EMERGENCIAS

DIRECCIÓN DE PREVENCIÓN Y ATENCIÓN DE EMERGENCIAS

5.2.4 AFICHE RED DE GAS NATURAL

LOS PECADOS CAPITALES

en las redes públicas

Gas

1

2

3

CO

El abandono de tus gasodomésticos te intoxica con monóxido de carbono

- 1** Haz constantes chequeos en tus equipos a gas.
- 2** Busca una ventilación compatible con los espacios.
- 3** Cierra las válvulas o registros de gas en caso de emergencia.

En caso de emergencia llamar a la línea de atención 164 o 123

DPAE
Dirección de Prevención y Atención de Emergencias

BOG
BOGOTÁ
ALCALDÍA MAYOR
DE BOGOTÁ D.C.



ALCALDÍA MAYOR
DE BOGOTÁ D.C.

Fondo de Prevención
ATENCIÓN DE EMERGENCIAS

DIRECCIÓN DE PREVENCIÓN Y ATENCIÓN DE EMERGENCIAS

5.2.5 AFICHE RED DE MOVILIDAD

LOS PECADOS CAPITALES

en las redes públicas

Movilidad

La imprudencia en las vías no permite el tránsito de la vida

- 1 Da vía a la vida.
- 2 En caso de urgencia despeja las vías para uso de ambulancias y vehículos de emergencias.
- 3 Respeta las normas de tránsito y denuncia acciones fraudulentas.

En caso de emergencia llamar a la línea de atención 123

PARE

OPAE
Oficina de Prevención y Atención de Emergencias

BOG
BOGOTÁ
MAYOR

DIRECCIÓN DE PREVENCIÓN Y ATENCIÓN DE EMERGENCIAS - Secretaría de Tránsito - Fondo de Prevención y Atención de Emergencias



ALCALDÍA MAYOR
DE BOGOTÁ D.C.

Fondo de Prevención
ATENCIÓN DE EMERGENCIAS

DIRECCIÓN DE PREVENCIÓN Y ATENCIÓN DE EMERGENCIAS

5.2.6 AFICHE RED DE RESIDUOS SÓLIDOS

LOS PECADOS CAPITALES

en las redes públicas

Residuos sólidos

1

La indiferencia con tus residuos ocasiona condiciones insalubres

1 Presenta adecuadamente tus residuos domésticos cumpliendo con los horarios, frecuencias y sitios establecidos para la recolección, no los coloques en los separadores ni en las cestas públicas.

2 No coloques los escombros en sitios inadecuados porque producen taponamientos en los sistemas de alcantarillado, obstrucción de los corredores viales y afectan los humedales.

El manejo inadecuado de los residuos generan olores ofensivos y vectores sanitarios tales como: cucarachas, moscas y ratones, ocasionando condiciones insalubres.

En caso de emergencia llamar a la línea de atención 110 o 123

DPAA
Dirección de Prevención y Atención de Emergencias

BOG
BOGOTÁ
MAYOR
D.C.



ALCALDÍA MAYOR
DE BOGOTÁ D.C.

Fondo de Prevención
ATENCIÓN DE EMERGENCIAS

DIRECCIÓN DE PREVENCIÓN Y ATENCIÓN DE EMERGENCIAS

5.2.7 AFICHE RED DE TELECOMUNICACIONES

LOS PECADOS CAPITALES
en las redes públicas

Telecomunicaciones

1

2

El uso excesivo de las comunicaciones nos paraliza a todos en momentos de emergencia

- 1 Optimiza el manejo de las líneas de comunicación, envía mensajes de texto para evitar colapsos o infartos telefónicos en un evento de gran magnitud.
- 2 Utiliza racionalmente la línea 123 de emergencias

En caso de emergencia llamar a la línea de atención 123

DPAE

BOG

ALCALDÍA MAYOR DE BOGOTÁ D.C.

SECRETARÍA DE SEGURIDAD Y DEFENSA | Secretaría de Gobierno | Fondo de Prevención y Atención de Emergencias

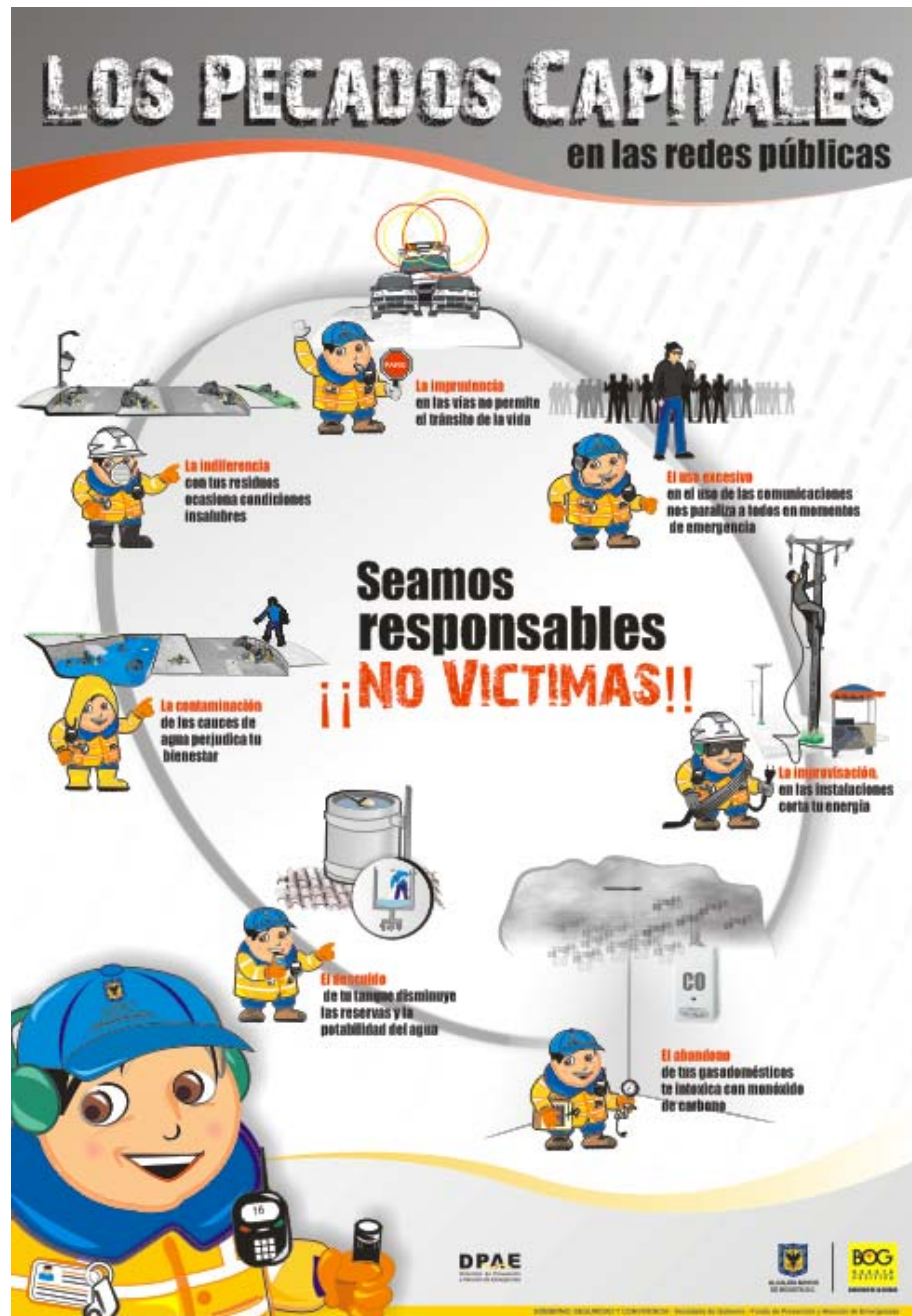


ALCALDÍA MAYOR
DE BOGOTÁ D.C.

Fondo de Prevención
ATENCIÓN DE EMERGENCIAS

DIRECCIÓN DE PREVENCIÓN Y ATENCIÓN DE EMERGENCIAS

5.2.8 AFICHE GENERAL





ALCALDÍA MAYOR
DE BOGOTÁ D.C.

Fondo de Prevención
ATENCIÓN DE EMERGENCIAS

DIRECCIÓN DE PREVENCIÓN Y ATENCIÓN DE EMERGENCIAS

6. CONCLUSIONES Y RECOMENDACIONES.

La campaña de los pecados capitales de las redes de servicios públicos se posiciona como el proyecto bandera de la agenda del grupo sectorial de redes ya que permite dar a conocer su gestión y relevancia en la entidad DPAE-FOPAE, lo mismo que por fuera de ella sean los mismos empresas prestadoras de servicios públicos, entidades distritales, comunidad en general y Sistema Distrital de Prevención y Atención de Emergencias.

En los afiches de la campaña de los pecados capitales de las redes de servicios públicos se muestra la imagen institucional en los diferentes escenarios específicos de operación de las redes, con la indumentaria adecuada para exponer al público las fallas encontradas en actividades cotidianas de un día común en la utilización de las redes vitales.

Se realizó el listado de defectos, pecados y riesgos, asumiéndolos como conductas negativas de la instalación y operación de las redes, a través del cual se generarán cambios en la cultura ciudadana, aunque en primera instancia sean difíciles de aceptar y pueden en algún momento catalogarse como repetitivos y de muy poca apropiación por parte de las empresas generadoras de los riesgos públicos, con el transcurrir del tiempo será la misma población objetivo la encargada de visibilizar y tener la pertenencia propia para el desarrollo del mismo.

El mensaje transmitido por la campaña es claro, capacita a la ciudadanía y los motiva para ser actores responsables de la sociedad, esto hace que visualicen el buen obrar con consecuencias favorables a él y a su entorno, dirigiéndolo expresamente a la prevención entendida en esta campaña como la responsabilidad de los actores tanto receptores como generadores del riesgo, sean ellos la ciudadanía general como las empresas prestadoras de servicios públicos.

El eslogan es corto e impactante dándole importancia a la actitud de la comunidad, con la opción a seguir pero mostrando una buena elección, borrando así el esquema de sufrimiento y más bien canalizando al observador hacia el compromiso y resultado de sus buenas prácticas, con las redes vitales y de servicios públicos, esto se aleja de la actitud paternalista del estado y más bien introduce en la visibilidad y corresponsabilidad de todos los actores.

Esta campaña se ha desarrollado para toda la población objetivo del distrito capital, de todas las clases sociales y niveles culturales, lo que hace que su recepción y



ALCALDÍA MAYOR
DE BOGOTÁ D.C.

Fondo de Prevención
ATENCIÓN DE EMERGENCIAS

DIRECCIÓN DE PREVENCIÓN Y ATENCIÓN DE EMERGENCIAS

apropiación sea de fácil comprensión para todas las edades y niveles socioculturales, siendo los niños y los jóvenes los grupos objetivo primordiales.

RECOMENDACIONES

Para dar a conocer la campaña de divulgación de los riesgos en los diversos grupos se debe iniciar por las jornadas de sensibilización en todas las áreas de la entidad, ya que solo son asimilados como riesgos los problemas inherentes a los sismos, deslizamientos e inundaciones pero en la mayoría de los casos se han olvidado de los riesgos producidos por manipulación y operación indebida de las redes.

La DPAE como autoridad competente para la prevención del riesgo público debe presentar esta campaña en los eventos que ella participe o realice, y entidades en las cuales tenga presencia sean ellos aglomeraciones, instituciones públicas y privadas, y entidades educativas para divulgar los afiches tanto el general como los siete específicos de cada red. Aprovechando estos instrumentos para que el tema se vaya posicionando en toda la comunidad del Distrito Capital.

Se debe divulgar la campaña en todos los comités de emergencias CLES, de las alcaldías locales, a través de los gestores “enlaces”, quienes se encargarán de promover el proyecto de divulgación, haciendo que se apropien partidas presupuestales para la publicación y colocando personal para ubicar los afiches en sitios estratégicos en las carteleras institucionales sean ellas de entidades distritales, colegiales y comunitarias.

Es conveniente presentar con la ayuda de la oficina de información pública de la DPAE-FOPAE, la campaña de los “pecados capitales de las redes” de servicios públicos, la presentación ante la Secretaria Distrital de Gobierno para que sea difundido en todas las entidades distritales, se institucionalice la campaña y se difunda por medio del Intranet.

Es de gran importancia la presentación de los Eucoles en los Paraderos Públicos del Distrito Capital, dando a conocer el afiche general y los siete específicos de cada red de servicios públicos, al ser un medio de gran aceptación en la comunidad y posicionaría los pecados capitales como una campaña relevante de toda la entidad.