



Secretaría
GOBIERNO

ALCALDIA MAYOR DE BOGOTA D.C.

DIRECCION DE PREVENCION Y ATENCION DE EMERGENCIAS

DIAGNÓSTICO TÉCNICO DI-1360

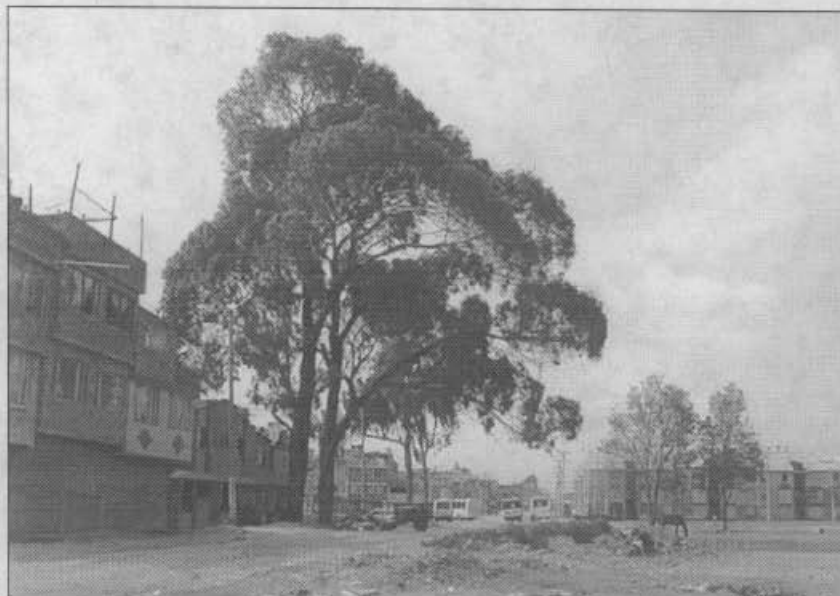
1. LOCALIZACION

LOCALIDAD : Kennedy
 BARRIO : Tintalito
 DIRECCION : Carrera 95 C con calle 42 C Sur.
 FECHA DE VISITA : Febrero 11 de 2002.
 SOLICITANTE : Concejo de Bogotá

2. DESCRIPCION GENERAL

En el costado sur de la calle 42 C sur, al occidente de la carrera 95 y a lo largo del andén (sin construir) de la calle se encuentran cuatro (4) árboles de la especie *Eucalyptus globulus* (véase la Fotografía No. 1), con las siguientes características:

ITEM	ESPECIE	DAP (cm)	ALTURA (m)	OBSERVACIONES
1	<i>Eucalyptus globulus</i>	90	20	Enfermo y con ramas sobre vivienda
2	<i>Eucalyptus globulus</i>	82	20	Descompensado, con ramas sobre vivienda y atravesando la calle
3	<i>Eucalyptus globulus</i>	55	17	Mala arquitectura
4	<i>Eucalyptus globulus</i>	45	17	Mala arquitectura



Fotografía No. 1 Cuatro *Eucalyptus globulus* localizados en el Barrio Tintalito





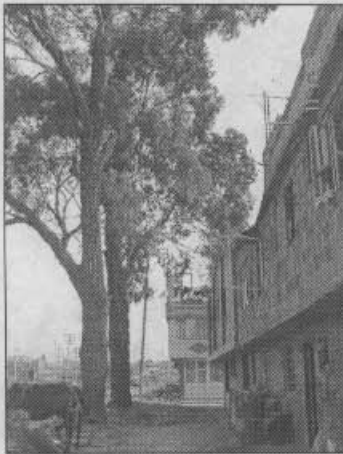
Secretaría
GOBIERNO

ALCALDIA MAYOR DE BOGOTA D.C.

DIRECCION DE PREVENCION Y ATENCION DE EMERGENCIAS

En el flanco sur de los árboles 1 y 2 se localizan 3 viviendas, una de ellas correspondiente a la Casa Vecinal de Tintalito, ocupada durante el día por 80 niños, mientras que en las 2 viviendas restantes hay 15 personas aproximadamente. En el mismo sentido, detrás de los árboles 3 y 4 se halla un parque.

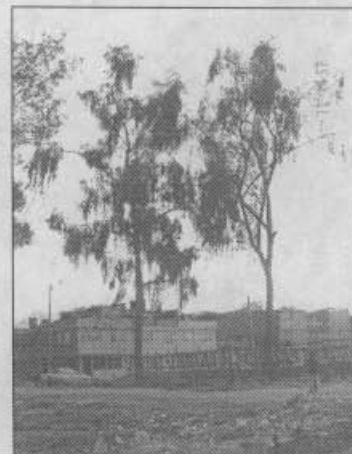
En la visita se encontró que los árboles están ubicados a 3.5 m de distancia de las viviendas (ver las Fotografías Nos. 2 y 3), entrecruce con líneas de transmisión eléctrica (ver Fotografía No. 2), ramas grandes sobre viviendas (ver Fotografía No. 2), mala arquitectura (ver Fotografías Nos. 3 y 4) y ramas que atraviesan la calle (ver Fotografía No. 3), generando peligro inminente de caída sobre las casa y el parque.



Fotografía No. 2



Fotografía No. 3



Fotografía No. 4

Se advierte la existencia de éstos árboles configuran una sobrecarga importante y un alto consumo de agua generando altas succiones al suelo, especialmente en época de verano, ocasionando el abatimiento del nivel freático. Los procesos de asentamientos generados, se traducen en movimientos diferenciales en las viviendas, especialmente las cimentadas superficialmente, además de causar daños considerables en otras estructuras superficiales y livianas como el pavimento y los andenes.

Las características constructivas de las viviendas mampostería confinada, placas macizas de entrepiso en concreto reforzado, cimientos superficiales sobre zapatas y vigas de amarre a nivel de cimentación y siguen estándares mínimos para cimientos superficiales y viviendas de hasta 3 pisos.

Los asentamientos han generado en las viviendas leves hundimientos y fisuras en los pisos (ver Fotografía No. 5), grietas en los muros (ver Fotografía No. 6) y dilatación entre los muros de culata entre casas adyacentes (ver Fotografía No. 7). Los problemas se concentran principalmente en los primeros pisos y aún no comprometen elementos estructurales.

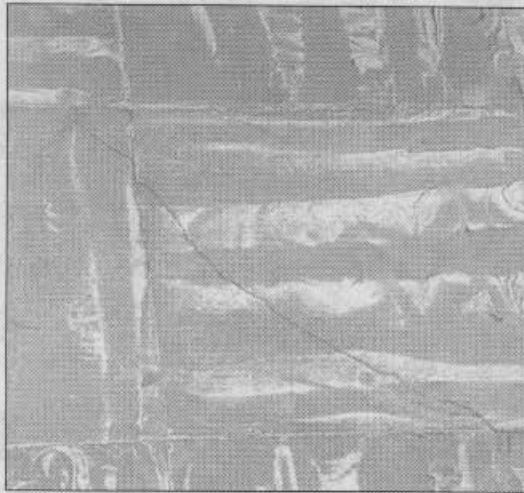




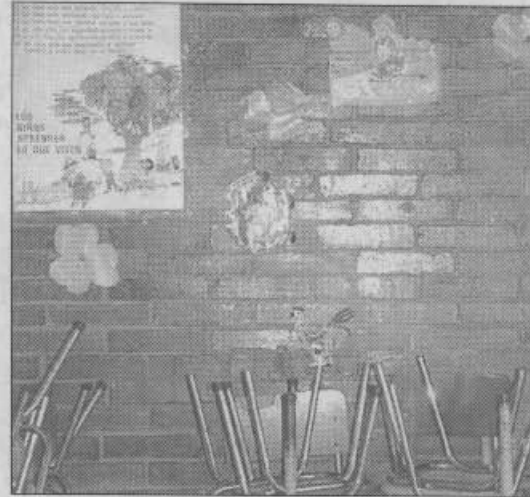
Secretaría
GOBIERNO

ALCALDIA MAYOR DE BOGOTÁ D.C.

DIRECCION DE PREVENCION Y ATENCION DE EMERGENCIAS



Fotografía No. 5 Fisura en los acabados de los pisos



Fotografía No. 6 Grieta vertical en muros de primer piso



Fotografía No. 7 Separación de muros de culata

4. CONCLUSIONES Y RECOMENDACIONES

Por el diámetro, altura, especie, estado silvicultural, densidad (0.7 gr/cm³) y la distancia de siembra de los Eucaliptos existentes, se recomienda la tala de los cuatro (4) árboles, ya que su presencia se constituye como factor contribuyente y probablemente detonante de los problemas identificados en las viviendas. Sin embargo, se hace necesario la sustitución por otras especies vegetales de menor porte.





Secretaría
GOBIERNO

ALCALDIA MAYOR DE BOGOTA D.C.

DIRECCION DE PREVENCION Y ATENCION DE EMERGENCIAS

Las conclusiones y recomendaciones del presente diagnóstico están basadas en las características externas, por lo tanto, pueden presentarse situaciones no previstas que se escapan de su alcance.

NOMBRE: CARLOS TORRES
PROFESION: INGENIERO FORESTAL
MATRICULA: 17644 MINAGRICULTURA

Carlos Torres

NOMBRE: EDSON ORLANDO HOYOS CERÓN
PROFESION: INGENIERO CIVIL MSc. GEOTÉCNIA
MATRICULA: 25202 - 63206 CND.

Edson Hoyos Cerón

Vo. Bo. JAVIER PAVA SÁNCHEZ
COORDINADOR ANALISIS DE RIESGOS

